

IT-kommunikation och informations- spridning inom KAL-projektet

Av Filis Sigala



Innehåll

Inledning	4
1. KALs webbplats	5
2. Struktur och navigering	6
Förbundens kontaktpersoner, samordnare och programgrupp	6
Rapporter	6
LOkal – nyheter	6
Värderingsinstrument	6
Delfi (Demokrati, Lärande och Fackligt Inflytande)	7
Lokala nätverk	7
Bibliotek o Forskning	7
Cyberbygget – LOs Universum i cyberrymden	7
”Det utvecklande arbetets” forum	8
3. Utåtriktad verksamhet	11
Besöksstatistik	11
Utställningar	12
Tidningsartiklar	12
Seminarier	12
4. Kort historik om Internet och Word Wide Web	13
Om Internet	13
Om Word Wide Web	14

Inledning

1997 startade projektet ”Kunskapsutveckling kopplad till Arbetsorganisation och Lönesystem” (KAL). Projektets uppgift var att utveckla arbetsformer som skulle vara till hjälp och stöd för det fackliga utvecklingsarbetet på arbetsplatserna.

Inom ramen för KAL inleddes ett samarbete mellan Arbetslivsinstitutet och LO genom projektet ”Fackets roll i lokalt utvecklingsarbete” (FRU). Syftet var att förtroendevalda genom erfarenhetsutbyte i tvärfackliga nätverk bättre skulle kunna hantera utvecklingsfrågor på arbetsplatserna.

1998 startade ”Cyberbygget”, ett IT-projekt i samarbete med (Centrum för användarorienterad IT Design) CID vid KTH. Projektets syfte var att FRU-nätverkens deltagare skulle kunna bygga 3D-utställningar i LOs universum och på så sätt dokumentera förändringsprocesserna på sina arbetsplatser.

Ett delmål i KAL var att de fackligt förtroendevalda skulle ta till sig informationstekniken som ett fackligt verktyg för kommunikation och erfarenhetsutbyte, dessutom skulle de bli bättre på att påverka utvecklingen av IT-tekniken på arbetsplatserna.

KALs informations-spridning och IT-kommunikation skulle ske med hjälp av forskningsseminarier, rapporter, nyhetstidning, utställningar, KALs webbplats, diskussionsforum, samt en forsknings- och biblioteks-databas.

1. KALs webbplats

LO bör betraktas som pionjärer i Sverige när LOs centrala webbplats byggdes upp 1996. KAL-projektet var inte mycket sämre i det här avseendet, redan vid projektförberedelserna hösten 1997 beslutades att KAL skulle ha en egen webbplats. Den skulle framför allt vara en kontaktyta till de lokala fackliga organisationerna för att föra ut budskapet och idéerna om det utvecklande arbetet. Inom FRU-projektet skulle webbplatsen fungera både som informationskanal, kommunikation och dokumentation mellan KAL-projektets programgrupp, LO-förbundens kontaktpersoner, nätverkens samordnare och deltagare.

Programgruppens tilltänkta struktur på hemsidan kunde inte genomföras eftersom designen på KALs hemsida skulle anpassas till LOs centrala hemsida.

Våren 1998 kunde KAL-projektet publicera en egen webbplats och den första inom LOs centrala webbplats.

Generellt har KALs webbplats följt de ombyggnationer som har gjorts av LOs centrala webbplats. KALs webbplats har haft totalt sju ombyggnationer under projektets gång och den sista ändringen av webbplatsen gjordes hösten 2001. Samma konsultbyrå som har designat och konstruerat LOs centrala webbplats har även byggt KALs webbplats.

En förutsättning för att få en webbplats attraktiv och därmed få återkommande besökare är att sidan uppdateras regelbundet. LOs och KALs webbplatser hade svårigheter med uppdateringen eftersom det saknades såväl enkla uppdateringsverktyg som personal.

För att underlätta den dagliga uppdateringen samt för att sänka konsultkostnaderna byggs KALs webbplats 1999 på sådant sätt att det gör möjligt för den som är webbansvarig inom KAL att ändra lägga till eller flytta texter och bilder. Dessutom kopplades till hemsidan en besöksräknare med statistikrapport. Besöksräknaren togs bort vid ombyggnationen våren 2000.

KALs webbplats kan nås direkt via länken www.lo.se/kal. På LOs centrala webbplats sorterades KALs webbplats in under länken "projekt" vilket få av besökarna kände till. Problematiken om den "bästa" informativa länken fortsatte under hela KAL-projektets tid. Flera länknamn avlöste varandra, "fackligt", "projekt", "KAL – IT-råd" och "projekt".

De flesta besökare till KALs webbplats har kommit via den direkta länken något som är viktigt att notera när webbstatistiken redovisas längre fram i texten. Den direkta länken har spridits via besökarna och KAL-projektets tidning LOKal-nyheterna.

KALs programgrupp har haft ambitionen att KALs webbsida skulle uppdateras kontinuerligt och att informationen på sidan alltid skulle vara aktuell. Under hösten 2001 har inte uppdateringen av webbsidan fungerat tillfredsställande.

2. Struktur och navigering

Webbplatsen har haft varierande antal sidor under åren och som mest cirka 220 sidor, bestående av ett antal länkar med förklaringar som för besökaren vidare in i webbplatsen. Hemsidan inleds med rubriken "Kunskap – Arbetsorganisation – Lönesystem" (KAL), under rubriken finns en kortfattad beskrivning av KAL- och FRU-projekten och med länkar till respektive projektbeskrivning i pdf-format. Det finns också en länk med information på engelska om projekten. Fram till 2001 fanns det en enkel tjänst med direkt publicering som kallad "senaste nytt"; det vill säga en kort information om vad som var på gång.

De länkar som dominerar och kräver mest uppdatering är "lokala nätverk", "diskussionsforum", "LOs Universum – Cyberbygget" samt "bibliotek och forskning".

Här följer en redogörelse för de olika länkarnas syfte, innehåll och funktion.

Förbundens kontaktpersoner, samordnare och programgrupp

För att lättare kunna ta kontakt med representanterna leder länkarna till aktuell personinformation som namn, e-post, telefonnummer arbetet, mobilnummer, foto, arbetsplats, förbund, avdelning etc.

Rapporter

Under länken rapporter finns minnesanteckningar från åtta utbildningsträffar med samordnarna och LOFU-projektets rapporter om jämställdhet, IT och det utvecklande arbetet. Dessa presenteras i pdf format. Pdf-filernas storlek anges för att besökaren ska kunna bedöma tiden för nedladdning.

LOkal – nyheter

LOkal nyheterna finns, förutom i pappersupplaga, även på nätet. LOkal har kommit ut med åtta nummer och har haft en upplaga på 3 000 exemplar. Det första numret kom ut i september 1997 och det sista i mars 2002.

I LOkal finns bland annat intervjuer med LOs ledning, ett antal av samordnarna, förbundens kontaktpersoner och forskare samt ett antal reportage från olika arbetsplatser. Vissa nummer av LOkal har ägnats åt olika teman med anknytning till konferenser och forskningsprojekt.

Värderingsinstrument

Värderingsinstrumentet, Den Goda Arbetsorganisationen (DGA) har utarbetats, som ett praktiskt hjälpmedel vid utveckling av arbetsorganisation. Instrumentet har skapats

genom erfarenheter från många års utvecklingsarbete på svenska arbetsplatser, och är användbart för hela LO-området. Det viktigaste syftet med verktyget är att stimulera till ökat lärande och en strukturerad diskussion i ämnet.

Delfi (Demokrati, Lärande och Fackligt Inflytande)

Här kan man läsa om KAL:s delprojekt Delfi med särskild uppgift att studera och analysera och föreslå nya former för facklig verksamhets- och organisationsutveckling. Det fackliga deltagandet i företagens lokala utvecklingsprocesser behöver stöd av olika slag och facket har inte varit lika framgångsrikt som i arbetet med kollektivavtalen.

Lokala nätverk

Programgruppen ansåg att det var viktigt att både deltagarna i projektet och andra skulle kunna få en samlad information om vilka personer som ingår i nätverken och hur de kan kontaktas. Hösten 1999 uppdaterades webbplaten med en kartbild över Sverige. På kartan finns FRU-nätverken markerade. Om besökaren klickar på aktuellt nätverk erhålls detaljerad information om nätverket såsom, nätverksdeltagarnas namn, foto på samordnaren, e-post, telefonnummer arbetet, mobilnummer, foto, arbetsplats, förbund och avd. I dag länkas FRU – nätverken direkt via länsnamnen.

Bibliotek o Forskning

Under rubriken bibliotek och forskning länkas besökaren vidare till forskningsrapporter och aktuell litteratur som är av vikt för arbetet att förändra arbetsplatserna.

Syftet med databasen är att samla den kunskap som kan relateras till det utvecklande arbetet och på så sätt underlätta för förtroendevalda och medlemmar att finna litteratur i ämnet. Böckerna eller forskningsrapporterna presenteras med en liten sammanfattning, bild och var man kan rekvirera dem. Flera rapporter finns som pdf-filer. Databasen har sökfunktion på författare, ämne och titel.

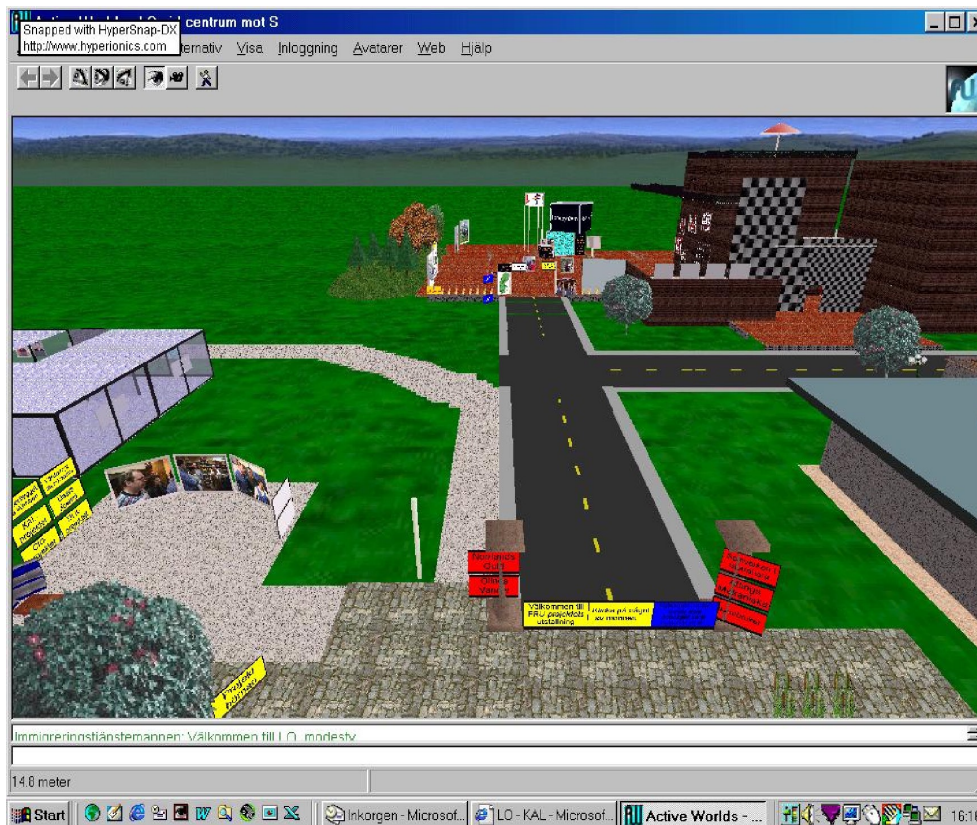
Cyberbygget – LOs Universum i cyberrymden

Länken leder till Cyberbygget, LOs Universum på plattformen Active Worlds. Cyberbygget är det lokala fackets mötesplats och forum för utbyte av åsikter och erfarenheter om det utvecklande arbetet.

Cyberbygget är ett IT-projekt som genomförts i samarbete med CID (Centrum för användarorienterad IT Design) vid Kungliga tekniska högskolan, (1998–2001). Projektets syfte var att FRU-nätverkens deltagare skulle kunna bygga 3D-utställningar och på så sätt dokumentera förändringsprocesserna på sina arbetsplatser. Målet var att ett tillräckligt stort antal medlemmar skulle vilja fortsätta och använda Cyberbygget som en naturlig del i den fackliga verksamheten, efter att FRU-projektet avslutats.

Cyberbyggets idé är att genom utställningar och evenemang förmedla erfarenheter, kunskaper och praktiska exempel på hur det utvecklande arbetet kan förverkligas. Det innebär att i bild visa och diskutera goda exempel på arbetsorganisation, lönesättning och lärande. Dokumentationen av de egna erfarenheterna om det utvecklande arbetet är ett komplement till den traditionella skriftliga formen av redovisning. Att beskriva förändringsprocessen för andra medlemmar har ett stort pedagogiskt värde för en själv, man tvingas reflektera över vad som har hänt på den egna arbetsplatsen och vad som är av vikt att förmedla till andra.

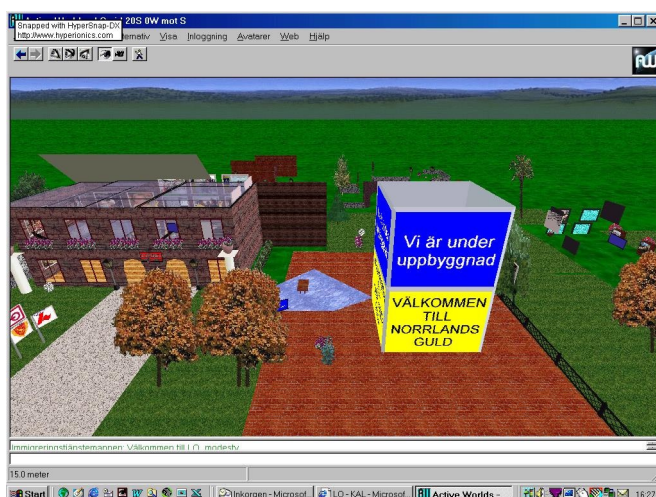
KAL-projektet köpte server programvaran Active Worlds och har därmed 1 000 m2 byggyta för utställningar och mötesplatser av olika slag i LOs universum.



Bilden visar ingången till LOs universum.

Med sin 3D-återgivning av hus, gator, torg och besökare påminner Active Worlds mycket om de populära dataspelsmiljöerna. Det finns ett stort bygglager med 3D-objekt att tillgå. Lärarhjälp under byggandet finns tillgänglig i ett fönster för text-chat eller via program för ljud-chat. 95 nätverksdeltagare har utbildats i 3D-byggande. Många av dem hade överhuvudtaget ingen erfarenhet alls av att använda datorer. Trots det kunde de efter en halv dags undervisning navigera i 3D-rymden och bygga enklare inredningar på egen hand. Ett flertal 3D-utställningar finns i LOs universum och bästa sättet att få information om vad som är på gång är att besöka Cyberbygget via KALs webbplats www.lo.se/kal och länken Cyberbygget.

Fyra nätverk kommer även fortsättningsvis att dokumentera vad som händer på deras arbetsplatser. Cyberbygget har uppmärksammats i Sverige och internationellt.



Bilden visar "Norrlandsgulds" utställning, i byggnaden visas produktionsprocessen för pitepalt.

Styrkan i projektet är att "vanliga" människor lär sig använda spjutspetsteknik för sina egna ändamål.

"Det utvecklande arbetets" forum

Parallellt med konstruktionen av KALs webbplats skapades även ett diskussionsforum för det utvecklande arbetet. Anledningen till det var att FRU-nätverken var spridda runt om i Sverige. De flesta av deltagarna i nätverken hade långa avstånd mellan sig och de kunde träffas endast 4–5 ggr om året av ekonomiska och tidsmässiga skäl.

Forumet skulle ge möjlighet för deltagarna att skicka olika dokument som minnesanteckningar och dagordningar, samt kommunicera med varandra mellan träffarna.

På så sätt skulle även administrationen underlättas för nätverkens samordnare.

Vid den första samordnarträffen uppgav knappt 30 procent av samordnarna att de hade tillgång till dator antingen hemma, på arbetet eller fackexpeditionen. Var man hade tillgång till datorn visade sig bli avgörande för deras aktivitet i forumet. Flera nätverksdeltagare hade inga personliga e-postadresser på arbetet eller på fackexpeditionen vilket försvårade deltagandet i de slutna forumen. Tillgången på datorer bland nätverksdeltagarna ökade i takt med utvecklingen i samhället i övrigt.

Vid projektets slut hade alla samordnare och cirka 80 procent av nätverksdeltagarna tillgång till datorer antingen hemma, på arbetet eller fackexpeditionen. Nätverksdeltagarna datorkunnande hade en stor spännvidd från noll till kompetens att bygga till exempel webbsidor.

Hösten 1998 köpte KAL-projektet en beprövad databas som utformades till att passa KALs behov. Två kopior av denna databas finns numera även på LOs centrala webbplats med länkar "tyck till" och "idédebatt". Forumet är uppbyggt på sådan sätt att det tillåter slutna forum och den unika möjligheten att kunna bifoga både textfiler och bilder. En annan möjlighet som forumet ger är att man kan ha forum med moderator.

Som besökare har man möjlighet att läsa inläggen i de öppna forumen, men om man vill svara eller öppna en egen tråd (debatt) måste man bli medlem. Detta val försvårade möjligheten att uppskatta antalet besökare eftersom ingen vet hur många som endast läst inläggen.

Forumet kan även nås direkt på adressen <http://forum.lo.se/index.asp>. Medlem blir man genom att ange namn och e-postadress sedan skickar databasen automatiskt ett lösenord till den angivna adressen. Tillträde till de slutna forumen sker manuellt.

För att användarna skulle känna frihet och trygghet när de skrev inlägg inom nätverket omformades databasen att även innehålla slutna forum. Sammanlagt över tiden har elva nätverk haft slutna forum. Tillträde till de slutna forumen har enbart deltagarna i nätverket och den som ansvarar för forumet. "Maka nätverket" har skrivit flest inlägg av alla, bland annat beroende på en aktiv samordnare som anordnade en utbildningsdag i datakunskap och på så sätt fick igång deltagandet i nätverkets forum.

Flera av samordnarna har önskat att programgruppen borde delta i större utsträckning i forumet. Man kan dock endast spekulera i om programgruppens aktiva deltagande skulle ha medfört högre aktivitet i forumet.

Mellan åren 1999–2001 hade forumet 194 medlemmar. För att uppmuntra till ytterligare aktivitet utlystes ett pris under första året.

I KALs-forum har under perioden (1999–2001), skrivits totalt 861 inlägg (i antalet ingår också de inlägg som tappades bort vid en uppdatering), det vill säga 24 inlägg per månad.

Två jämförbara forum (som är kopior av databasen) är LOs forum "tyck till" och LOs

idédebatt forum, "idédebatt". Forumet "tyck till" hade under perioden (2000-10-31 - 2001-02-07) 410 inlägg vilket innebär 26 inlägg per månad. Forumet "idédebatt" hade totalt 66 inlägg det vill säga 13 inlägg per månad under perioden (2001-11-01 - 2002-04-20).

Det finns skillnader mellan forumen när det gäller placering, uppmärksamhet och ämnesval. Båda forumen, "tyck till" och "idédebatt", finns på LOs första sida och har fått återkommande flash samt ett brett ämnesval. "Det utvecklande arbetets" forum finns på KALs hemsida, är relativt svårt att hitta (sida 3, kommentarer om KALs webbplats), har inte haft någon speciell annonsering, har ett begränsat ämnesval och många slutna forum.

Antalet diskussionsämnen i de öppna forumen var få i början men utökades successivt och inläggen hade oftast karaktären av debattfrågor. I de slutna forumen förekom ofta frågor som gällde kunskapsöverföring mellan erfarna och oerfarna fackliga företrädare, information om vad som är på gång, nätverksadministrativa frågor samt inlägg av mera social karaktär.

Forumet har varit ur funktion i flera korta perioder, problemen har till stor del varit av teknisk karaktär mellan databasen, LOs brandväggar, servrar och olika uppdateringar. Detta har varit irriterande för de aktiva användarna i nätverken eftersom de "hindrades" ofta att komma in i forumet. En annan problematik har varit att funktionen "bifoga fil" inte startats av säkerhetsskäl. Det upplevdes som en besvikelse för flertalet av nätverksdeltagarna och i synnerhet för samordnarna som såg denna funktion som viktig för att underlätta deras administrativa arbete. Ett antal samordnare slutade så småningom med att använda sina slutna forum eftersom de ansåg att de inte hade någon nytta av det. Andra kringgick problemet genom att klistra in hela dokument direkt i forumet. Numera fungerar funktionen "bifoga fil" bara för de slutna forumen.

4. Utåtriktad verksamhet

Besöksstatistik

För att få en uppfattning om antalet besökare på KALs webbplats installerades en synlig gratis räknare, the Counter, mellan augusti 1999 till april 2000. Varje vecka skickades via e-post webbstatistik för de olika parametrarna från tjänsten, <http://netzapp.nu>. Varje gång KALs hemsida exponerades för en användare räknades denna upp. Programgruppens besök räknades inte med i webbstatistiken.

Besökarna registrerades enligt följande:

- Besöken registreras både som antal träffar och som unika besök. Genom att netzapp lagrar en liten cookie på besökarens dator, upptäcks besökaren när den återkommer till webbplatsen och registreras som återkommande besökare.
- Träffarna sorteras på klockslag, veckodag, månad.
- Browser (bläddrare) som används; Netscape 3,4 samt Explorer 3,4,5 och övriga.
- Operativsystem som besökaren använder; Windows (PC), Mac, Unix och övriga.
- Vilken nation (domän) surfaren kommer ifrån; .se, .com, .net, .org och så vidare.
- Hur surfaren hittade till webbplatsen det vill säga den länk besökaren klickade på för att komma till webbplatsen.

KALs webbplats har haft i snitt 439 träffar per månad och av dessa 312 var unika besök. Totalt under perioden registrerades 3 949 träffar och 2 804 unika besök.

Besöken är spridda över veckans alla dagar, mest förekommande är dock måndagar med 25 procent och onsdagar med 21 procent. 10 procent har besökt webbplatsen på lördag och söndag.

Besökarna har varit på webbplatsen under dygnets alla timmar, men mest cirka 52 procent, mellan klockan, 9–11, 13–16 och 21–22.

De flesta besökare, 98 procent, har en PC och 86 procent använder Explorer version 3, 4 eller 5 som bläddrare.

35 procent av besökarna kommer från domän .com och 27 procent från .se.

Dessutom har webbplatsen haft återkommande besök från .dk (Danmark) och .fi (Finland).

Utställningar

KAL-projektet har deltagit på flera utställningar där "Cyberbygget" har demonstrerats samt KAL-projektets olika material har distribuerats.

- Industrifackets kongress i Stockholm, 26–29 februari 2000
- LO kongressen i Stockholm, 2–6 september 2000.
- Elmia, Arbetsmiljömässan i Stockholm, 19–22 september 2000.
- Worklife 2000 i Malmö, 22–24 January 2001.
- Partnership & Growth i Norrköping, 21–22 maj, 2001.
- Metall kongressen i Stockholm, 29 november–2 december 2001.

Tidningsartiklar

Vid samordnarträffen 3–5 april 2000 i Skellefteå, besökte LO tidningen konferensen och intervjuade ett antal samordnare och materialet publicerades på LO tidningens mittuppslag den 28 april 2000.

Under våren 2000 har flera uppmärksammat studien om individuella löner.

I Svenska Dagbladets del Näringsliv publicerades den 24 maj 2000 en artikel med rubriken "Nej till individuella löner" underrubrik "84 procent av metallarbetarna på ABB kritiska till 'orättvist lönesystem'". Artikeln upptog en halvsida av tidningens utrymme.

En två sidors artikel med titel "Platta organisationer finns bara i fantasin" publicerades i LO tidningen den 14 september 2001.

Seminarier

KAL-projektet genomförde på den partsgemensamma EU-konferensen Partnership & Growth den 21–22 maj i Norrköping 2001 ett seminarium kring materialet "Den Goda Arbetsorganisationen". Ett seminarium kring individuell lönesättning ägde rum den 29 november 2001 på LO i Stockholm.

5. Kort historik om Internet och Word Wide Web

Om Internet

Internet är ett världsomspännande nät av (oberoende) datorer, nätverk och kommunikationslänkar som arbetar med TCP/IP (kommunikationsprotokollen) och som kan kommunicera med varandra genom ett enhetligt adresseringssystem. Det är adresseringssystemet DNS som gjort Internet möjligt genom att hålla reda på alla adresser och sökvägar till adresser.

Historien om Internet började 1957 när forskningsbyrån Arpa (Advanced Research Projects Agency) bildades i USA, på militärt initiativ och med uppgift att hitta nyskapande tekniska lösningar. 1969 föds Arpanet och tanken var att skapa ett datornätverk där information kunde ta olika vägar.

Under 1970-talet minskade den militära betydelsen av Arpanet. Istället upptäckte USAs universitet de fantastiska möjligheter till kommunikation som nätverket erbjöd och 1979 skapades det akademiska nätet Usenet.

Ännu fler nät dyker upp under åren som följer och nätverken byggs samman. I början av 80-talet myntas samlingsnamnet "Internet". 1986 finansierar USAs regering NSFnet (National Science Foundation) som tar över Arpanets roll som stomme i Internet. 1989 ansluter sig Sverige till NSFnet. Så småningom tog andra företag över och utvecklade kommersiella varianter av Internet.

Internet blir allt mer lättillgängligt för allmänheten. Privatpersoner, företag och organisationer "slåss" om det krympande utrymmet och "nätet" har blivit allt långsammare och allt mer oberäkneligt. I juli 1998 beräknades över 36 miljoner datorer vara anslutna till Internet och antalet har ökat varje dag sedan dess.

Med anledning av detta beslutade 34 amerikanska universitet i slutet av 1996 att bygga ett Internet 2, ett nät där chattare, webbutiker, företagsreklam och privata hemsidor inte var välkomna. Ett nät där forskarvärlden dels kan kommunicera med varandra utan att trängas med andra, dels köra avancerade tillämpningar som kräver snabba och pålitliga förbindelser.

Kirurger som opererar över Internet, astronomer som styr teleskop på andra sidan jordklotet och forskare från hela världen som möts i virtuella videokonferenser är exempel på användande av Internet 2. Forskare kan testa teknik som kräver mycket bandbredd, snabba linor som kan överföra information på kort tid.

Ett uttalat mål är nämligen att forskare med hjälp av Internet 2 ska kunna utveckla nya tekniker och nya tillämpningar som så småningom överförs till vanliga Internet.

Ett typiskt exempel är rörliga bilder som idag går långsamt på Internet. När sådan teknik är färdigutvecklad har förhoppningsvis det vanliga Internet blivit tillräckligt

snabbt för att alla ska kunna utnyttja tekniken. Samma teknik som bygger upp de modernaste bitarna av Internet utgör stommen i Internet 2 som har en kapacitet på 2x2,5 Gbit/s. Jämför man med kapaciteten hos ett vanligt 56k-modem är Internet 2 över 40 000 snabbare. Det akademiska nätverket i Norden, NORDUnet, som har en egen lina till Internet 2 hittar man på www.nordu.net. I Sverige har SUNET direkt kontakt med NORDUnet via KTH.

För närvarande leds Internet 2 av 190 universitet som samarbetar med industrin och regeringar för att utveckla morgondagens Internet.

Utvecklingen av Internet öppnar nya möjligheter för insyn och dialog, direktdemokrati och medborgarkontroll.

Om Word Wide Web

Internet har fått sin spridning genom nätverket World Wide Web, WWW, som gör att alla kan nå alla. Det är en lätt väg att både få tillträde till information men också för kommunikation mellan människor. Ett vanligt förekommande ord och som egentligen är missvisande är "hemsida", ordet kommer från engelskans home page och är benämningen på startsidan för en webbplats (sajt). Hemsidan är första sidan som man kommer till, och varifrån man sedan navigerar sig vidare. Om man har flera sidor talar man om en webbplats eller sajt.

Word Wide Web föddes 1989, tekniken utvecklades av forskare på Cern (European Organization for Nuclear Research) i Schweiz för att kunna kommunicera med varandra. 1990 forskarna Tim Berners-Lee och Robert Cailliau utvecklar ännu mer tekniken och 1993 konstruerar de den första Webbläsaren Mosaic som var anpassad för X Window System. Kort därefter kom versioner för PC- och Macintosh-anpassade miljöer. Utvecklingen och användningen av Webben har varit otroligt snabb. 1993 fanns mer än 500 kända servrar och Webben räknades för 1 procent av Internettrafiken och det uppfattades som mycket på den tiden. I slutet av 1994 hade Webben 10 000 servrar och av dessa var 2 000 kommersiella med 10 miljoner användare. 1997 fanns mer än 650 000 servrar med en ökningstakt av 1 000 servrar per dag. Enligt det amerikanska bolaget Netcraft fanns i februari 2002 cirka 38,5 miljoner webbplatser.