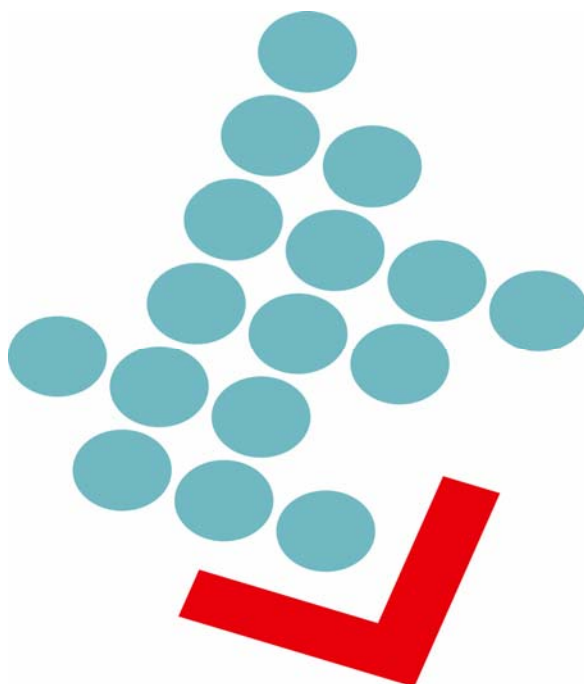


Vägar till arbetslivet

Slutrapport av LOs förbundsgemensamma
projekt om de yrkesförberedande programmen
i gymnasiet

Ansvarig: Ulla Lindqvist

Projektledare: Thomas Hagnefur



Innehållsförteckning

Förord.....	3
Sammanfattning	3
Inledning	5
Bakgrund och motiv.....	5
Vad kom vi fram till?	6
Programmets relativa storlek	6
Söktryck	7
Hur könstraditionella är programvalen?	9
Fler kommer i mål.....	10
Hur går det efter gymnasiet?	11
Arbetsmarknadsframgång för elever från yrkesprogrammen	11
Arbetsmarknadsframgång för flickor från olika program.....	12
Upplevelser av nytillträdande unga vuxna i arbetslivet.....	13
Arbetsmarknadsprognoser	15
Vad blev LO-förbundens mest angelägna krav?.....	17
De yrkesförberedande gymnasieprogrammen ska vara treåriga.....	17
Ämnesintegrationen mellan kärn- och karaktärsämnen måste utvecklas	18
Studie- och yrkesvägledningen måste stärkas.....	19
Det kommande arbetsplatsförlagda lärandet (APL) måste kvalitetssäkras.....	21
Det obligatoriska samrådet är en förutsättning för kvalitetssäkringen	22
Regional samverkan.....	23
Partsrelationernas betydelse.....	24
Vad återstår att göra?	26
Det här måste politiken åstadkomma	26
Det här måste skolan åstadkomma.....	26
Det här måste arbetsgivarna åstadkomma.....	27
Det här måste vi själva åstadkomma.....	27

Bilaga

Projektets delrapporter.

Förord

Detta är en sammanfattning av de viktigaste resultaten av den slutrapport som sätter punkt för ett förbundsgemensamt projekt om de yrkesförberedande programmen i gymnasieskolan som pågått från hösten 2004 fram till den 18 maj 2006. Denna version är rensad från de delar som redovisade själva projektarbetet och den arbetsprocessen. Vi har här försökt att sammanfatta resultaten från de delrapporter som ingått i projektet, men också belysa delar av det pågående utvecklingsarbetet med den nya gymnasieskolan. Påverkan av utvecklingsarbetet på de yrkesförberedande programmen kommer att fortsätta efter att projektet formellt avslutats. Det kommer då att ske utifrån de riktlinjer som LOs styrelse och LOs representantskap kan komma fastställa med anledning av vad som redovisas i denna slutrapport.

Sammanfattning

Utifrån de slutsatser som vi kommit fram till har vi formulerat förslag och krav på förändringar. De finns beskrivna i rapporten under rubriken ”Vad blev LO-förbundens mest angelägna förslag?” LO-förbunden understryker vikten av den treåriga gymnasieskolan. Det är en skola som förbereder för arbetsliv, livslångt lärande och ett aktivt medborgarskap. Ämnesintegration mellan kärn- och karaktärsämnen måste utvecklas. Det är ingen naturlag, som vissa hävdar, att om ungdomar har svårigheter med något ämne så är det beroende på individens medfödda förutsättningar. Skolan har en skyldighet att utforma utbildningen utifrån varje individs förutsättningar och ge alla möjlighet att lyckas. Det handlar om att anpassa och integrera ämnen till sitt sammanhang och skapa lust att lära. Det handlar också om att ge stöd till de ungdomar som behöver det.

Utbildningssystemet har blivit alltmer marknadsorienterat och konkurrensen mellan skolor och kommuner har hårdnat. Ungdomar lockas med marknadsföring och med olika slag av förmåner. Avståndet till arbetsmarknaden och vad den efterfrågar har ökat och allt fler ungdomar går utbildningar inom populära sektorer där arbetsmarknadsutsikterna är dåliga. Till detta finns en motbild, där ungdomar utifrån erfarenhet, om än begränsad, och kunskap söker sig till branscher eller yrken där man kan utveckla yrkesidentitet och få fotfäste i arbetslivet.

Tyvärr är det fortfarande så att ungdomar väljer könstraditionellt. Vi har inga konkreta förslag på hur detta skulle kunna förändras mer än att skolan och arbetslivet måste arbeta mer aktivt med att underlätta för könsöverskridande val. Flickorna på de yrkesförberedande programmen har svårt att etablera sig med goda villkor på arbetsmarknaden Studie- och yrkesvägledningen, men även praoon måste därför av flera skäl stärkas så att ungdomar kan göra bättre underbyggda val.

Det kommande arbetsplatsförlagda lärandet (APL) måste kvalitetssäkras.

Tillgången till APL för alla elever på arbetsplatser där man upprätthåller etablerad arbetsmarknadsetik, där lärandet står i fokus och leds av utbildade handledare, är för LO-förbunden sådana förutsättningar som måste gälla för det arbetsplatsförlagda lärandet. För att det ska komma till stånd måste samverkan mellan parterna och mellan skola och arbetsliv fungera. Det obligatoriska samrådet är en förutsättning för en sådan utveckling. Vi konstaterar att partsrelationerna har stor betydelse, inte bara för utvecklingen av de yrkesförberedande programmen utan också för yrkesutbildningen i dess helhet. Yrkesutbildningsavtal eller liknande överenskommelser är betydelsefulla för utvecklingen av yrkesidentitet och för underlättande av ungdomars etablering i arbetslivet. Vi ser gärna att fler sådana överenskommelser kommer till stånd inom alla branschområden.

Många LO-förbunden intar en kritisk hållning till gymnasieskolans organisering. En del program är för små och eller spridda för att motsvara de kvalitetskrav branschen ställer. Andra är överdimensionerade för att de är populära och/eller billiga att driva trots att arbetslivet inte har behov av alla de som lämnar dessa program. Några är kapitalkrävande och dyra vilket innebär att kommunerna inte orkar att följa teknikutvecklingen.

Ett av svaren för att motverka den här utvecklingen och istället stärka utbildningarna och öka kvalitén är att öka den regionala samverkan. Goda exempel finns. Teknikcollege är på väg att etablera sig, snart följt av Vårdcollege. Kopplingen mellan det programutbud man kan erbjuda och den regionala arbetsmarknaden måste bli starkare. Vill eller förmår inte alla kommuner bidra till regional samverkan, utan prioriterar istället kortsiktiga kommunegoistiska intressen, bör det övervägas om staten ska åta sig ett större ansvar eller att ansvaret överförs till den regionala nivån.

Rapporten avslutas med några förväntningar och krav på vad som behöver göras. Dessa riktas mot politiken, skolan, arbetsgivarna och oss själva inom LO-förbunden. En del av det som förväntas får var och en åtgärda, annat måste vi göra tillsammans.

För att lyckas krävs ansvarstagande och samverkan för att underlätta för dagens och morgondagens ungdomar att hitta vägar till arbetslivet.

Inledning

Bakgrund och motiv

Upphovet till det förbundsgemensamma projektet om de yrkesförberedande utbildningarna i gymnasieskolan återfinns i några motioner från Metallindustriarbetareförbundet som LO-kongressen 2004 biföll.¹ Problemområden som lyfts fram i motionen var behovet av en nära samverkan med arbetslivet och parternas ökade inflytande över innehåll och inriktning i de yrkesförberedande programmen. LOs styrelse pekade i sitt positiva motionssvar på andra frågor som också behövde åtgärdas, som behovet av ökad rekrytering till de yrkesförberedande programmen, tillgång och kvalitet i den arbetsplatsförlagda utbildningen samt en problembeskrivning kring det lokala samrådet mellan skola och arbetsliv.

Projektets målsättning var att göra en analys av situationen på de yrkesförberedande programmen, påpeka brister och lämna förslag till åtgärder samt se vilka positiva erfarenheter som skulle kunna lyftas fram. Dessutom uttrycktes förväntningar på att det gemensamma arbetet skulle ge ett ömsesidigt erfarenhetsutbyte mellan förbunden. Därigenom skulle ett bredare fackligt perspektiv på de yrkesförberedande programmen, men även för yrkesutbildningen generellt, kunna formos.

Projektet har levererat sex rapporter², förutom slutrapporten. De har innehållit statistik på betyg och avhopp från de yrkesorienterade utbildningarna, efterfrågan på arbetskraft och LO-förbundens syn på dagens yrkesförberedande gymnasieutbildningar utifrån fyra sektorsrapporter. Syftet med rapporterna var att gå igenom respektive sektors gymnasieprogram och visa på vad som var bra och mindre bra. Utbildningarna sattes också in i sitt sammanhang i relationen mellan skola och arbetsliv. I slutsatserna framfördes förslag till både förbättringar och krav på åtgärder.

¹ Protokoll från LO-kongressen 2004, del 3; motion 18.103 och 18.107 s 1004-5, s 1021-23

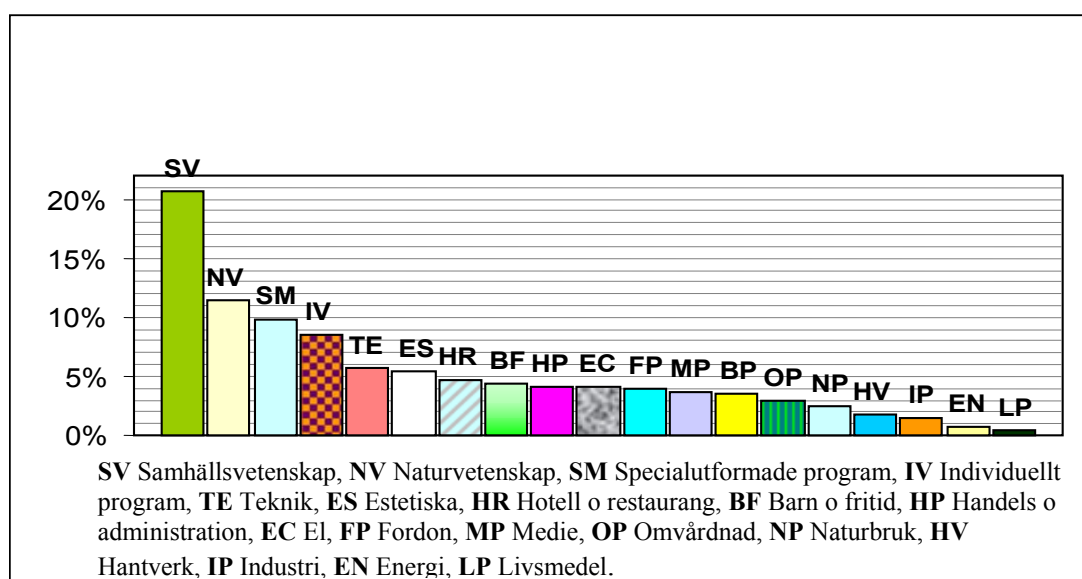
² Se rapportförteckning i bilagan

Vad kom vi fram till?

Programmets relativa storlek

Hösten 2004 befann sig totalt cirka 348 000 ungdomar i gymnasieskolan. Av dessa gick drygt 40 000 eller 13,4 procent i en fristående skola. Dessa elever ingår inte i detta underlag. Av de cirka 304 000 ungdomar på samtliga program gick 116 000 ett nationellt yrkesförberedande program³ vilket motsvarar 38,3 procent av alla elever.⁴

Diagram 1. Gymnasieprogrammets procentuella andel av totala antalet elever ht 2004



Källa: SCB Utbildningsstatistisk årsbok 2005, samt egna beräkningar.

Det kan konstateras att det samhällsvetenskapliga programmet är det största programmet. Lägger man till de 12 000 elever som läser ett specialutformat samhällsvetenskapligt program ökar andelen till nästan var fjärde elev. Det största enskilda yrkesförberedande programmet är Hotell och restaurangprogrammet som har en andel på 4,7 procent. Det minsta programmet är livsmedelsprogrammet med sin andel på 0,5 procent. Det kommer längre fram i rapporten att framgå att vissa program har för få och andra för många elever i relation till den efterfrågan som finns på arbetsmarknaden.

En faktor som påverkar dimensioneringen är kostnadsnivån för olika typer av utbildningar. Det är naturligtvis kortsiktigt rationellt för en kommun att i första hand erbjuda platser på ett billigt program framför ett som innebär högre kostnader per plats. Tillväxten av specialutformade program med samhällsvetenskaplig bas kan vara ett sätt att styra

³ Estetiska programmet är inte här definierat som yrkesförberedande.

⁴ De specialutformade programmen har också yrkesinriktade profiler och antalet elever uppgår till 7 000, av totalt 30 000 på dessa program, och därmed skulle andelen justeras till cirka 40 procent.

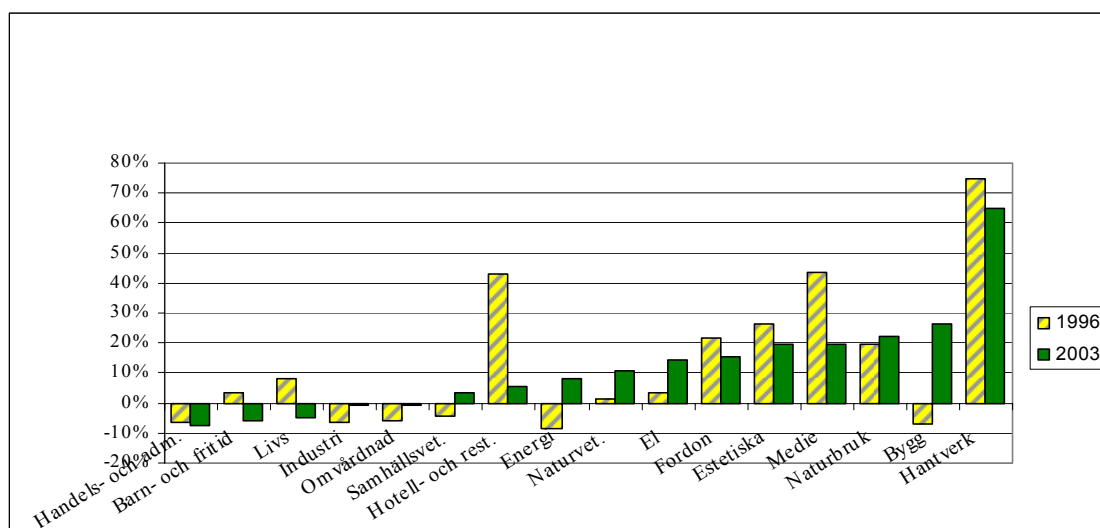
elevs val då man ”kryddar” utbildningen med för ungdomar intressanta profiler. Detta bör också ses mot bakgrunden av ett alltmer heterogent skolväsende med klara inslag av marknadskonkurrens. Många kommuner är påverkade av konkurrensen från gymnasieskolor i andra kommuner och fristående gymnasier. Den andra aspekten är naturligtvis ambitionen att tillmötesgå ungdomarnas förstahandsval, vilket är av stor betydelse för deras studiemotivation.

Vi kan konstatera att populariteten varierar mellan olika program. Hur ser det då ut och vad styr ungdomars val. Det har blivit allt tydligare under senare tid att allt fler skolor tvingas att konkurrera med varandra både inom och mellan kommuner. Detta tar sig bland annat uttryck i broschyrer i fyrfärgstryck, fyllda med erbjudanden om allt från gratis bärbara datorer till rikskuponger och attraktiva skolmiljöer. Medias genomslag påverkar också ungdomars livsdrömmar, likväl som föräldrars eller andras uppfattningar om villkor och utvecklingsmöjligheter i traditionella yrkesval. Studiebesök, PRAO, samt studie- och yrkesvägledning är viktiga instrument för att skapa mer tillförlitliga och balanserade beslutsunderlag och här har branscherna en viktig uppgift i det egna rekryteringsarbetet av framtidens anställda.

Söktryck

Ungdomars intresse kan uttryckas i söktryck, genom att jämföra andelen förstahandsökande med antalet erbjudna platser, som möjligtvis på ett förenklat sätt säger något om programmets popularitet. Det är dock inget enkelt mått då volymförändringar i antalet erbjudna platser också påverkar relationen till antalet förstahandsökande. I till exempel Hotell och restaurangprogrammets fall, beror minskningen i söktryck på att antalet platser på programmet har utökats.

Diagram 2. Andelen förstahandsökande i relation till antalet platser 1996-2003



Källa: Skolverkets databas SIRIS.

Vi kan konstatera att det i särklass mest förstahandssökta programmet är hantverksprogrammet där antalet förstahandssökande överstiger antalet platser med drygt 60 procent. Samtidigt är det programmet det fjärde minsta av alla program med knappt 2 procent av alla elever på gymnasiet. Bland de program som har ett svagt söktryck som dessutom försämrats ytterligare finns handels- och administration, barn- och fritids- samt livsmedelsprogrammen. När det gäller barn- och fritidsprogrammet kan en del av överdimensioneringen förklaras av att programmet finns i nästan alla kommuner. Övriga program visar i större eller mindre utsträckning en positiv utveckling eller relativt bibehållet söktryck mellan de jämförda åren.

Svenskt näringsliv har genomfört en intressant studie av ungdomars motiv för olika studieval.⁵ Där konstaterar man bland annat att media, reklam, it, hotell och restaurang, mode och konst är de branscher ungdomar har den mest positiva attityden till. Den mest negativa attityden uppvisas mot branscher som transport, skog och lantbruk samt verkstadsindustri. Vidare visas att cirka 65 procent av eleverna uppger att det spelat *stor roll* vid valet att utbildningen leder till ett yrke eller till jobb i en bransch som man vill arbeta i. Ytterligare 20 procent uppger att det spelat viss roll.

Val av utbildningsinriktning styrs både av attityder till och kunskaper om branschen eller yrket. Undersökningen kom fram till att sju av tio elever som valt något yrkesförberedande program har provat på det yrke man siktar mot. En majoritet av eleverna uppger att de mest värdefulla informationsvägarna är prao samt studie- och yrkesvägledning i nämnd ordning.

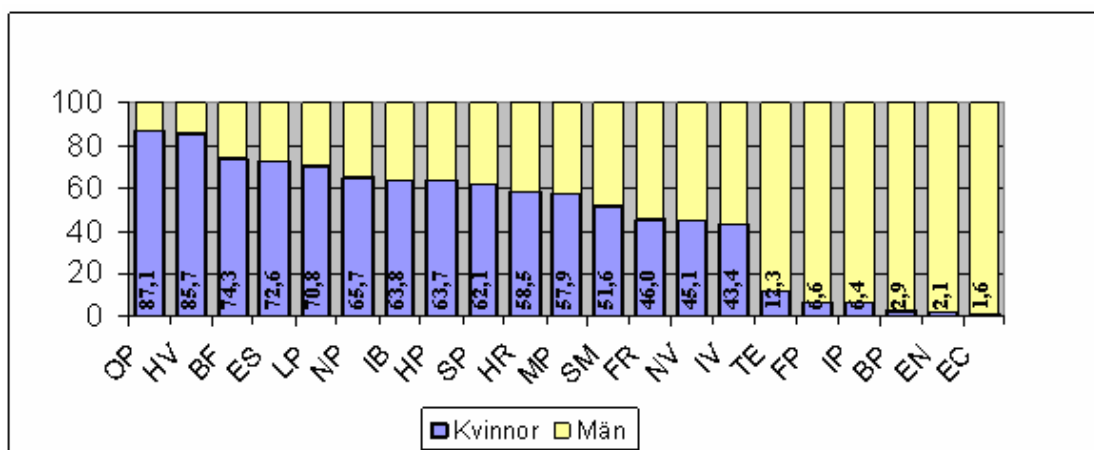
Som ett resultat av vad som redovisats har frågan kring ungdomars val och på vilka grunder det sker diskuterats i projektet. Det är uppenbart att det finns en differens mellan vilka yrkesförberedande program som lockar ungdomar och vad arbetsmarknaden efterfrågar.

⁵ Svensk Näringsliv, Vägvalet – en undersökning om ungdomars val till gymnasiet, september 2003. 2000 elever i årskurs 9 har efter sitt gymnasieval telefonintervjuats av greycells communication AB.

Hur könstraditionella är programvalen?

Fortfarande råder en klar och traditionell uppdelning mellan pojkars och flickors val av yrkesinriktade program. Så här ser genusprofilen ut beskrivet i procentuell andel.⁶

Diagram 3. Procentuell könsfördelning på respektive program



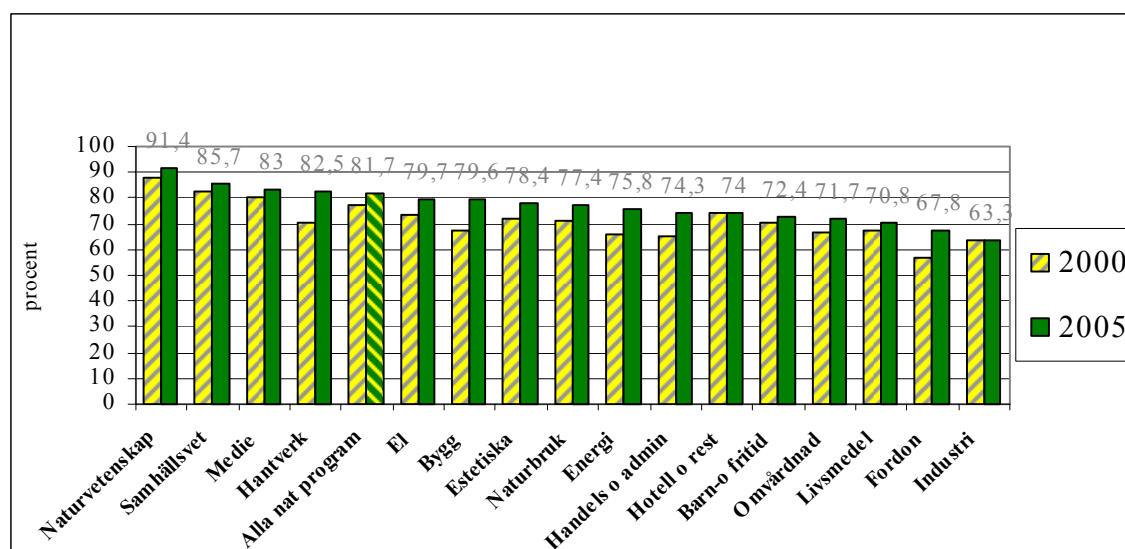
Källa: Skolverkets rapport 248, *Bedrivande data 2004, avser elevsituationen höstterminen 2003.*

Bygg-, energi- och elprogrammen är de mest enkönade programmen på hela gymnasiet. Men även i fordons- och industriprogrammen är det väldigt få flickor. Motsvarigheten finns inte bland de kvinnligt dominerade programmen, där de mest enkönade programmen uppvisar en andel pojkar som överstiger 10 procent. En diskussion av den bild programvalen visar återkommer längre fram i rapporten under avsnitten, Hur går det efter gymnasiet samt Studie- och yrkesvägledningen måste stärkas.

⁶ Skolverkets rapport 248, *Beskrivande data 2004, avser elevsituation höstterminen 2003.*

Fler kommer i mål

Diagram 4. Andel elever med avslutade studier och godkända slutbetyg inom fyra år på respektive program



Källa: Skolverkets databas SIRIS⁷.

Det finns flera skäl till att elever inte avslutat sina studier inom fyra år. Eleverna kan ha bytt program och inte hunnit avsluta sina studier, eleverna kan ha fullgjort sin studietid men inte lyckats få ett avgångsbetyg eller så har man lämnat gymnasiet i förtid. De två senare grupperna är mer problematiska och i synnerhet de som helt lämnar gymnasiet, eftersom deras inträde på arbetsmarknaden både försvåras och försenas. Den nackdel det innebär att inte ha en fullgjord utbildning medför svårigheter att få tillträde till arbetsmarknaden under lång tid.

Andelen elever med oavslutade studier är hög. I OECDs ranking av länder där man studerat andelen elever som avslutar sina gymnasiestudier inom föreskriven tid, kommer Sverige först på 15 plats av 21 länder och ligger under genomsnittet för deltagande länder.⁸ Resultatet blir något bättre om man mäter resultatet efter fler än fyra år. Detta visar sig genom att andelen 20–24 åringar med avslutade gymnasiestudier uppgår till 85 procent av åldersgruppen i Sverige. Det är en nivå som ligger över EU-15 och EU-25 ländergruppernas genomsnitt och också över jämförbara OECD länder.⁹

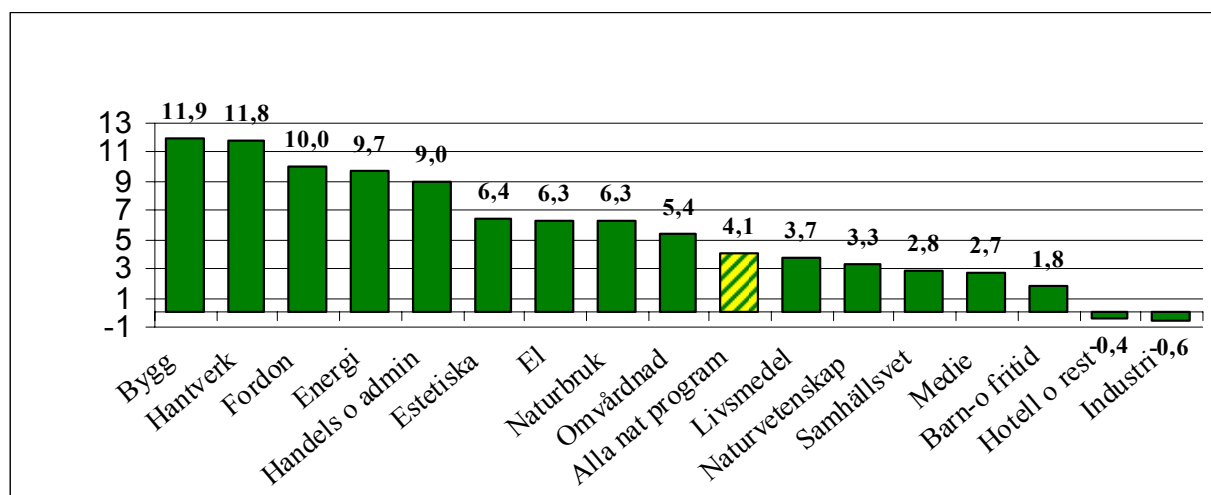
⁷ Procentangivelsen i diagrammet avser 2005

⁸ OECD 2005, Education at a Glance, s 40 A2.1

⁹ Eurostat yearbook 2005, Youth education attainment level – total in 2004, s 98

Genomsnittet för andelen elever med oavslutade studier på alla nationella program är drygt 18 procent. De studieförberedande programmen är mest framgångsrika med sin 12 procentiga andel av elever med oavslutade studier. För de yrkesförberedande programmen är den genomsnittliga andelen oavslutade studier cirka 25 procent.

Diagram 5. Förändring i andel avslutade och godkända studier i procentenheter 2000-05



Källa: Skolverkets databas SIRIS.

Ser vi till utvecklingen av andelen elever med avslutade studier under perioden kan man konstatera att det skett avsevärda förbättringar på vissa program. De program som tidigare hade en låg andel med avslutade studier som t ex. bygg-, energi-, fordons- samt handels- och administrationsprogrammen har förbättrat resultaten avsevärt, uttryckt i procentenheter. De enda program som avviker är industri- och hotell- och restaurangprogrammen. Åtta av de yrkesförberedande programmen uppvisar en förbättring större än genomsnittet för alla program. Trots detta är dock nivåerna på andelen elever med oavslutade studier fortfarande för höga.

Hur går det efter gymnasiet?

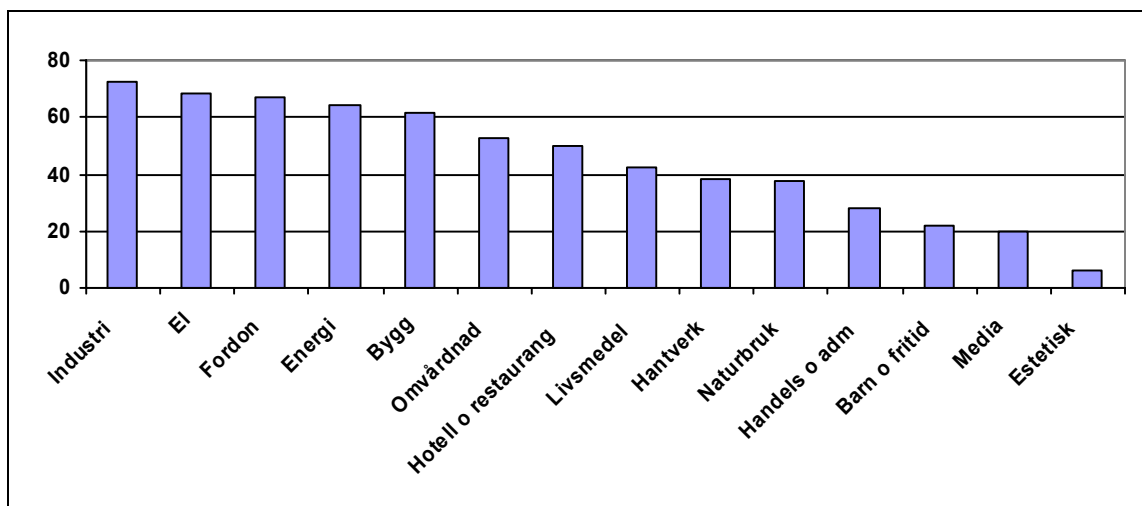
*Arbetsmarknadsframgång för elever från yrkesprogrammen*¹⁰

Arbetsmarknadsindexet är baserat på SCBs statistiska meddelanden UF 86 SM 0401, som är en enkätundersökning där elever med avslutade studier 2001 fått lämna uppgifter om sin arbetsmarknadssituation 2004. Om vi väger samman rangordningen mellan gymna-

¹⁰ Wennemo, 2005. De 14 gymnasieprogrammen har rangordnats efter varje variabel. Det med bästa utvecklingen har fått 14 poäng och det med sämst utveckling 1 poäng. Maximal utdelning skulle då bli 84 och minimal utdelning 14 poäng. Diagrammet visar den sammanlagda poängen för samtliga variabler på respektive program.

sieprogrammen för sex variabler som *lön, andel sysselsatta, andel arbetslösa, andel med jobb i de yrken eller branscher som utbildningen riktar sig mot, andel i tillsvidarejobb och andel i heltidsjobb* får vi fram följande rankning. Förenklat kan man säga att diagrammet visar en generell bild av hur väl programmets förmåga till arbetsmarknadsanknytning är, men även hur utvecklade eller outvecklade arbetsvillkoren är i olika sektorer av arbetsmarknaden.

Diagram 6. Graden av arbetsmarknadsframgång för elever från olika program



Källa: SCB statistiska meddelande UF SM 0401 samt egna beräkningar.

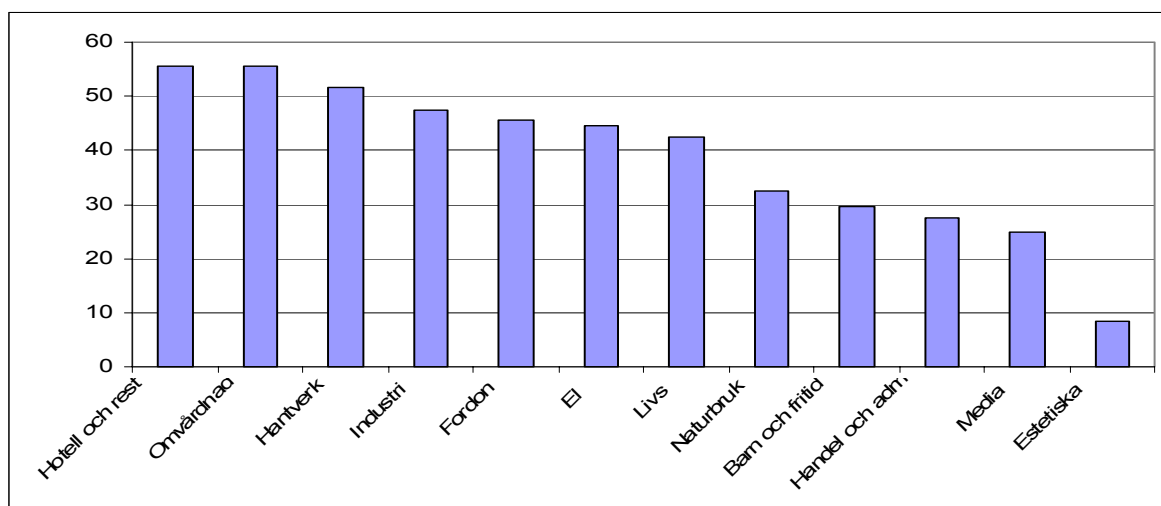
Av de fjorton yrkesförberedande programmen är de fem som leder till bäst etablering manligt dominerade. De flickdominerade program som uppvisar bäst arbetsmarknadsprognos är omvårdnads- samt hotell- och restaurangprogrammet. Det kan också konstateras att det estetiska samt medieprogrammet har den sämsta arbetsmarknadsanknytningen enligt detta index. Inget av dessa program bör betraktas som yrkesförberedande i den meningen att det inte finns någon egentlig arbetsmarknad för ungdomar som gått dessa program, vilket framgått av vår sektorsrapport. De delar av medieprogrammet med inriktning mot tryckteknik och prepress skulle istället kunna utformas som ett specialformat program i samverkan med branschen.

Arbetsmarknadsframgång för flickor från olika program

Om vi istället ser till hur väl flickor lyckas på arbetsmarknaden oavsett program framträder följande bild. Hotell- och restaurang- samt omvårdnadsprogrammen ger ett bra utfall. För de flickor som väljer otraditionellt som industri- eller fordonsprogrammen visar det sig att det utfallet är sämre än pojkarnas som valt samma program. Så trots att flickor väljer otraditionella program med goda arbetsmarknadsutsikter så blir deras utfall sämre. Detta förhållande minskar knappast den tröskel flickor måste ta sig över för att göra könsöverskridande val. Det är också värt att notera att pojkars otraditionella val inte ger samma ogynnsamma utfall som i flickornas fall.

Det är uppenbart en stor skillnad mellan pojkars och flickors möjlighet att etablera sig på arbetsmarknaden med goda villkor efter gymnasiet. Flickor har svårt att få lika bra villkor som pojkar om de endast har gymnasieutbildning trots att de i genomsnitt presterar bättre i skolan. Detta faktum bidrar antagligen till att så många fler flickor än pojkar börjar studera på högskolan.

Diagram 7. Graden av arbetsmarknadsframgång för kvinnliga elever från olika program



Källa: SCB statistiska meddelande UF SM 0401 samt egna beräkningar.

*Upplevelser av nytillträdande unga vuxna i arbetslivet*¹¹

Skolverket har i en nyligen publicerad rapport presenterat några intressanta iakttagelser. Undersökningen syftade till att ge en bild av hur tidigare gymnasieelever, kort tid efter att de lämnat gymnasieskolan, uppfattas av mottagande arbetsplatser. Man har tillfrågat nästan 1 000 arbetsledare med egen erfarenhet av unga medarbetare om de ungas förhållningssätt, förkunskaper och färdigheter. Sammantaget fick arbetsledarna bedöma 23 olika förmågor. Först efterfrågades hur väl de unga hade respektive förmåga och därefter bad man arbetsledarna att ange hur viktig förmågan var för att klara arbetsuppgiften. De intervjuade fick också göra en helhetsbedömning av de unga vuxna och lämna en bedömning om det skett någon kvalitativ förändring över tid.

Drygt 160 000 unga vuxna i åldern 19 till 21¹² år arbetade i november år 2002. Detta motsvarade ungefär 55 procent av gruppen. Såväl staten som landstingen hade ett obetydligt antal unga anställda som kan förklaras av både de kvalifikationskrav som de flesta yrkena i dessa sektorer har och de nedskärningar som genomförts. Flest arbetstillfällen fanns för de unga inom privat tjänsteverksamhet. Var fjärde ung kvinna i arbete

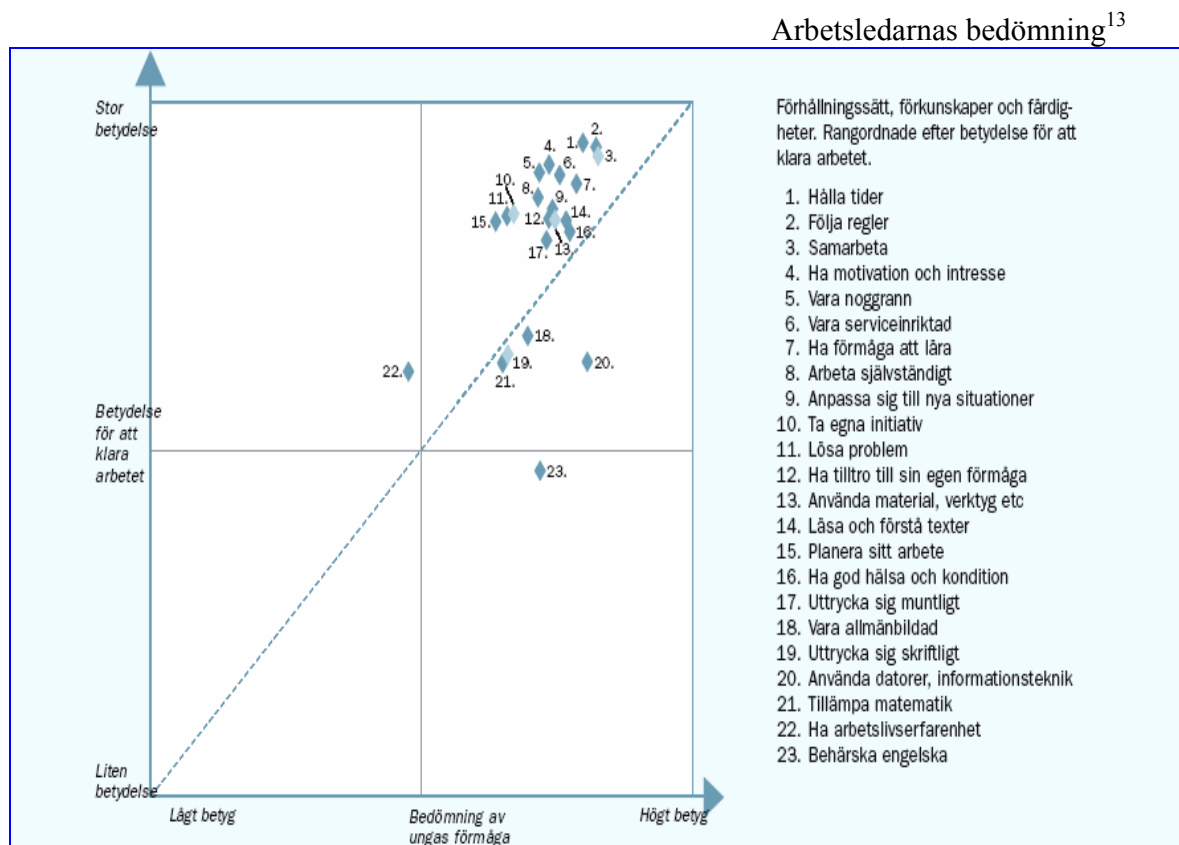
¹¹ Skolverkets rapport 268, 2005 Väl förberedd?

¹² Det är den åldersgrupp som ingår i studien.

hade en kommunal arbetsgivare. De utbildningar som uppvisade störst andel sysselsatta var för män fordonsprogrammet och för kvinnor omvårdnadsprogrammet, där båda grupperna hade en andel om cirka 75 procent i arbete.

För de som läst på gymnasieskolans yrkesförberedande program framkom ett tydligt samband mellan gymnasiestudier och chansen att få ett arbete närmaste åren efter. Ju längre studietid i gymnasieskolan och ju bättre betyg desto större andel var det som hade ett arbete. Få unga hade fått ett fast arbete eller ett heltidsarbete och ofta var jobben av enklare slag.

Figur 1. ARB.5 Arbetsledares krav på förhållningssätt, förkunskaper och färdigheter för att klara arbetet – lodrätt. Bedömning av hur väl unga medarbetare har efterfrågade förmågor – vågrätt.



Källa: Skolverkets rapport 268, 2005 Väl förberedd?, s 24.

¹³ Skolverkets rapport 268, 2005 Väl förberedd?, s 24.

Man kan konstatera att ungdomarna fick mycket goda omdömen enligt ovanstående graf, som beskriver det genomsnittliga värdet för alla branscher och sektorer som ingick i studien. Det som uppskattades mest av arbetsledarna var olika förmågor som att hålla tider, följa regler och samarbeta. Man bör då ha i minnet att de flesta av ungdomarna var anställda på kanske sin första arbetsplats och att arbetet var av enklare karaktär. Det bidrar säkert till att det är grundläggande men viktiga färdigheter som uppskattas. Arbetsledarna gjorde även en helhetsbedömning av hur väl ungdomarnas kunskaper och färdigheter svarade mot arbetsledarnas förväntningar och om hur de stod sig i jämförelse med de senaste fem till tio åren. Generellt sett fick ungdomarna övervägande positiva omdömen.

Arbetsmarknadsprognoser ¹⁴

För att få ett grepp om hur programmets storlek, och därmed hur utbudet av utbildade förhåller sig i relation till efterfrågan, har vi övergripande klassificerat programmen på följande sätt.

Hög efterfrågan, stark arbetsmarknadsposition, underdimensionerat program.

Energiprogrammet är för litet i förhållande till både den kort- och långsiktiga efterfrågan och uppvisar en bra position i vårt arbetsmarknadsindex. På **fordonsprogrammet** är efterfrågan större än utbudet för närvarande men man räknar med balans på längre sikt. Arbetsvillkoren är goda med en tredjeplats i arbetsmarknadsindex. **Industriprogrammet** har varierad efterfrågan när det gäller yrkesinriktningar. För närvarande råder brist på verkstadsutbildade där gjutare och svetsare är efterfrågade. Om man inte kan öka volymen utbildade kommer en bristsituation att uppstå under slutet av prognosperioden. Vill man etablera sig i arbetslivet med goda villkor är detta program det bästa valet. Åtminstone om man är pojke. **Elprogrammet** är för tillfället för litet då efterfrågan är stor. På lite längre sikt bedöms dock utbudet av utbildade bli så pass stort att en viss risk för överskott kan uppstå. **Byggprogrammet** är konjunkturberoende. 2003 arbetade hälften av de med byggutbildning i branschen. De som lämnat branschen i tidigare lågkonjunkturer kommer inte tillbaka i särskilt stor utsträckning. För närvarande finns regionala variationer när det gäller balans i branschen men hög efterfrågan beräknas kvarstå under överskådlig tid. **Omvårdnadsprogrammet** är det flickdominerade program som har bäst position i arbetsmarknadsindex. För närvarande råder relativ balans mellan tillgång och efterfrågan. Det beror till stor del på att kommunerna väljer att anställa personer utan relevant yrkesutbildning till den kommunala äldreomsorgen. En stor andel av dem som går program med svaga arbetsmarknadsutsikter, som till exempel medieprogrammet, det estetiska programmet och samhällsprogrammet, som börjar arbeta efter gymnasiet hamnar i denna sektor. På sikt kommer efterfrågan att öka, bland annat i samband med pensionsavgångar. Om nuvarande utbildningsvolymen kvarstår kommer en ökande bristsituation att uppstå.

¹⁴ Denna del baseras i vissa delar på SCB, Trender och prognoser 2005 som gjort prognoser på tillgång och efterfrågan på arbetskraft fram till 2020.

Hög efterfrågan, svag arbetsmarknadsposition, underdimensionerat program.

Livsmedelsprogrammet är gymnasiets minsta program. Det har inriktningar som är både av industriell- och hantverkskaraktär. Programmet ligger i den nedre halvan av vårt arbetsmarknadsindex. Jämfört med andra industriprogram har livsmedelsprogrammet en svagare position. Men å andra sidan intar det en starkare position jämfört med hantverksprogrammet. Efterfrågan är för närvarande väldigt stor när det gäller yrken som styckare, charkuterister, bagare och konditorer. Dessa yrkesgrupper går inte att urskilja i den nationella statistiken. En kvalificerad gissning är ändå att efterfrågan både de hantverksinriktade yrkena i branschen kommer att fortsatt efterfrågas i stor utsträckning. Utifrån detta borde det därför finnas en potential för programmet att expandera i volym.

Svag efterfrågan, svag arbetsmarknadsposition, underdimensionerat program.

Barn och fritidsutbildade har svag efterfrågan i den meningen att verksamheterna inte i så hög grad efterfrågar ungdomar med den utbildningsinriktningen. Istället har en ökad andel förskollärare varit ett prioriterat mål. Kommunen som utbildningsanordnare och tillika framtida arbetsgivare har alltså utbildat alltför många i relation till vad man är beredd att anställa. Detta program visar det svagaste utfallet i arbetsmarknadsindex av de program som vi betraktar som yrkesförberedande. Men i det längre perspektivet bedöms efterfrågan att öka på barn och fritidsutbildade. Detta beror bland annat på minskande tillgång på förskollärare. Dessutom förväntas efterfrågan från äldreomsorgen att öka på studerande från barn- och fritidsprogrammet.

Balanserad efterfrågan, stark arbetsmarknadsposition, överdimensionerat program.

Hotell- och restaurangprogrammet är populärt. Kommer man väl in i branschen och etablerar sig, hamnar man i mitten när det gäller vårt arbetsmarknadsindex. Flickor får ett bra utfall när det gäller detta programval i relation till andra val. Att drygt 40 procent arbetar i annan bransch än den utbildningen syftar till kan vara ett tecken på att för många utbildas i förhållande till efterfrågan. På sikt räknar SCB med ökad efterfrågan på gymnasieutbildade från detta program. Samtidigt bedöms utbudet bli större med nuvarande utbildningsvolymen varför ett överskott kommer att uppstå.

Balanserad efterfrågan, svag arbetsmarknadsposition, överdimensionerat program.

Naturbruksprogrammet är relativt stort i relation till arbetsmarknaden. Det är nästan lika stort som omvårdnadsprogrammet. 48 procent av eleverna från detta program arbetar i en annan verksamhet än den man är utbildad för. Arbetsmarknadsindex ger programmet en placering på den nedre halvan. Efterfrågan är dock tudelad. Det finns en efterfrågan på jord- och skogsbruksutbildade, maskinförare samt häst- och djurskötare. Däremot är efterfrågan inom andra områden som smådjur betydligt mindre. På längre sikt kommer tillgång och efterfrågan att öka i ungefär samma takt.

Svag efterfrågan, svag arbetsmarknadsposition, överdimensionerat program.

Handels- och administrationsprogrammet har svag efterfrågan i den meningen att branschen inte efterfrågar ungdomar med den utbildningsinriktningen. I kombination med programmets storlek uppstår effekter som att 40 procent av dem som lämnat gymnasiet, befinner sig i en helt annan bransch än den utbildningen syftade till. Vårt index visar också att programmet har svag utdelning när det gäller arbetsvillkor. På längre sikt be-

döms efterfrågan minska samtidigt som tillgången minskar ännu mer, varför en bristsituation kan komma att uppstå. Vad gäller detta program borde det vara möjligt att i större utsträckning anpassa det till branschens efterfrågan. Detaljhandeln anställer många unga och om de i större utsträckning prioriterade dem som genomgått Handels- och administrationsprogrammet skulle arbetsmarknadsutsikterna för denna grupp förbättras avsevärt.

Hantverksprogrammet är ett populärt program men relativt litet, då man begränsat antalet platser. Förutom gymnasieutbildningarna finns också privata utbildningar samt möjlighet till lärlingsutbildning. Detta sammantaget gör att programmet utbildar fler än den seriösa marknaden kan ta emot. Programmet har något bättre arbetsmarknadsindex än handels- och administrationsprogrammet, men befinner sig på den nedre halvan.

De mest framträdande programmen som hamnar i denna klassificering är det **estetiska och medieprogrammet**. Det som är gemensamt är att båda programmen är mycket populära bland ungdomarna. Däremot saknas en egentlig arbetsmarknad för ungdomar med denna typ av utbildning. Båda programmen förutsätter vidare studier för att överhuvudtaget kunna arbeta inom målyrke eller bransch. Långsiktigt kommer den rådande obalansen mellan utbud och efterfrågan bara att öka med nuvarande utbildningsmönster. Programmen ska av dessa skäl inte betraktas som yrkesförberedande utan skulle istället kunna utgöra delar av ett specialutformat program med samhällsprogrammet som bas. Detta skulle ge eleverna tillräckliga teoretiska färdigheter för att studera vidare på högskolan.

Vad blev LO-förbundens mest angelägna krav?

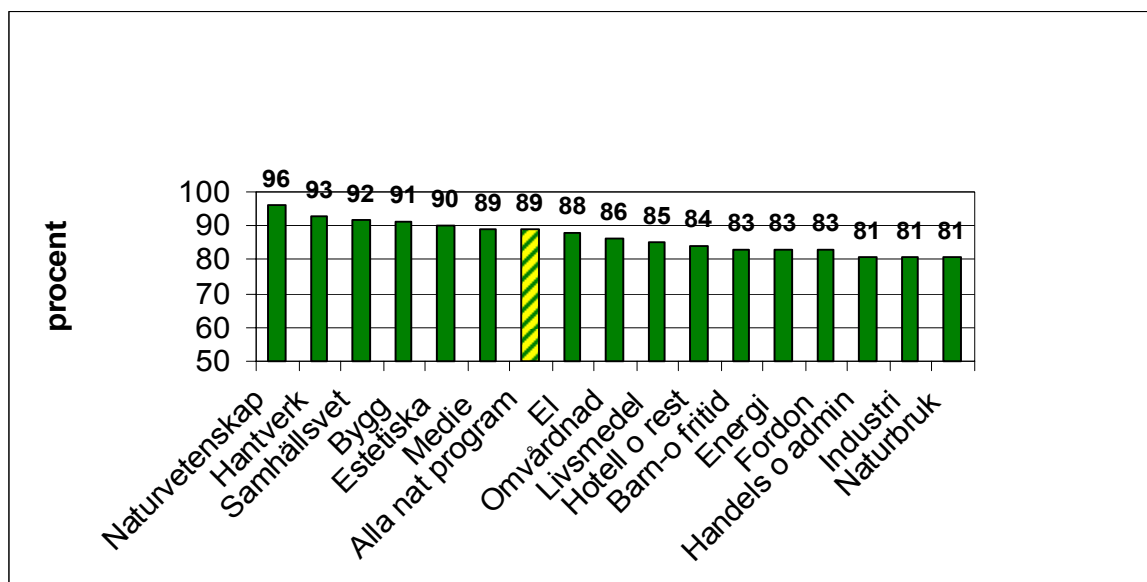
De yrkesförberedande gymnasieprogrammen ska vara treåriga

Denna slutsats står stark. De allra flesta företrädare för arbetsgivarna intar samma principiella hållning. Det kan behöva markeras då det i den utbildningspolitiska debatten hävdats att kärnämnesstudier inte intresserar, eller inte passar ungdomar på de yrkesförberedande programmen. LO-förbunden har tydligt markerat behovet av breda utbildningar som förbereder för ett livslångt lärande där man kan bygga på och vidareutveckla sina kunskaper i ett krävande och föränderligt arbetsliv. Men kunskaperna behövs också för ett liv som fungerande och aktiv samhällsmedlem. Utifrån ett sådant perspektiv blir en minskad utbildningslängd, eller en utbildning utformad med ett annat innehåll än andra utbildningar, förespråkandet för en andra klassens medborgare med huvuduppgift att tjäna som arbetskraft.

Ämnesintegrationen mellan kärn- och karaktärsämnen måste utvecklas

Av diagrammet¹⁵ framgår att andelen elever med högskolebehörighet från de yrkesförberedande programmen varierar mellan 81 och 93 procent. Trots en något lägre andel än på de studieförberedande programmen är det relativt höga siffror. Är denna bild då ett argument för att elever på de yrkesförberedande programmen per definition inte är lämpade att bedriva teoretiska studier. Nej, uppenbarligen inte. Till detta ska då läggas den andel som lämnar gymnasiet med ofullständiga betyg. Det finns inga för oss kända underlag som säger att avhoppet eller andelen elever med oavslutade studier skulle till största del bero på förekomsten av teoretisk kärnämnesundervisning.

Diagram 8. Andelen elever med avslutade studier som har högskolebehörighet på respektive program 2002/03



Källa: SCB Utbildningsstatistiska årsbok 2005, tabell 7.8 s124.

Vi kan konstatera att prestationerna i behörighetsgivande kärnämnen varierar mellan programmen. Förklaringen är sannolikt att vissa elever lyckas mindre bra på grund av att man har andra inlärningsstilar, att man i vissa moment behöver extra mycket stöd eller att ämnet måste ingå i ett sammanhang som gör det begripligt och motiverande att lära sig.

Problemet är att kärnämnen är utformade i sina egna vetenskapstraditioner. Av detta följer inte bara en ämnestradition utan också en didaktisk, pedagogisk tradition som hittills verkat svår att förändra. Själva undervisningen måste naturligtvis anpassas till det sammanhang där ämnet är tänkt att tillämpas, med utgångspunkt från den inriktning det aktuella programmet har. Utifrån en sådan diskussion har därför LO-förbunden framfört

¹⁵ Baserat på SCB Utbildningsstatistisk årsbok 2005, tabell 7.8 s124

krav på större integration mellan kärn- och karaktärsämnena. Dessutom måste tillämpningen ingå som en medveten del i det arbetsplatsförlagda lärandet.

På de skolor som aktivt arbetar med ämnesintegration, bland annat Yrkesutbildningsdelegationens idéskolor, har man sett ökat intresse och motivation för kärnämnen då det går att förstå både nödvändighet och nytta av sådana kunskaper. Skolverket har i sitt regeringsuppdrag till uppgift att lämna förslag på hur samverkan mellan kärn- och karaktärsämnena ska utformas. I sin redovisning av hur långt man kommit i dessa delar, sägs att kärnämnenas innehåll ska anpassas till respektive program genom val av innehåll och arbetssätt. I kursplanerna finns kravet på samverkan uttryckt i ämnesbeskrivningarna, målen för ämnet samt i kursinnehållet. Behovet av pedagogiskt och metodiskt utvecklingsarbete understryks. Vidare är det mycket viktigt att fördelningen av utbildningsresurser mellan olika program anpassas till elevernas förkunskaper. Det krävs mycket mindre resurser för att naturvetarelever, med goda genomsnittliga förkunskaper i matematik, ska klara a-kursen i matematik än vad som krävs för att fordonseleverna ska klara denna. Hur man kommer att arbeta i de enskilda skolorna och i de enskilda kommunerna blir en fråga för Skolverket och för ansvariga politiker att följa upp i framtida kvalitetsredovisningar.

Studie- och yrkesvägledningen måste stärkas

Ungdomars val av gymnasieprogram påverkas av olika faktorer. Medias genomslag för ungdomars livsdrömmar är en sådan faktor, likväl som föräldrars eller andras uppfattningar om villkor och utvecklingsmöjligheter i traditionella yrkesval. Anledningen till att Medieprogrammet blivit så överdimensionerat i förhållande till vad som efterfrågas på arbetsmarknaden kan förklaras av detta. Problemet är att 72 procent av dessa elever arbetar inom en helt annan bransch än den utbildningen är inriktad mot och endast 8 procent befinner sig i ett arbete som helt motsvarar utbildningens inriktning. Av det skälet har vi ifrågasatt om Medieprogrammet ska betraktas som yrkesförberedande.

När det gäller industri- och fordonsprogrammen visade det sig i Svenskt Näringslivs undersökning att ungdomarna hade de mest negativa attityderna till bland annat dessa branscher. Men vet man då om att det har skett stora förändringar när det gäller teknik, kunskapsinnehåll och arbetsmiljö och att det är branscher där det är relativt lätt att få arbete och med relativt goda villkor? Troligtvis inte. Har studie- och yrkesvägledarna den kunskapen? Ibland har de den kunskapen, om de har goda kontakter med arbetslivet och branschernas företrädare samt är försedda med relevant information. Ofta brister det vad det gäller denna yrkesgrupps möjlighet att få del av ny och väsentlig information. LOKSAM-projektet indikerar att studie- och yrkesvägledarna endast i liten utsträckning deltar i programrådsverksamheten. Ett annat problem är den neddragning som skett av antalet studie- och yrkesvägledare i skolorna. Många gånger har man så många elever att det är omöjligt att tillhandahålla en acceptabel nivå på den vägledning som är så viktig, en betydelse som också ungdomarna ger uttryck för.

Ungdomar och deras föräldrar behöver ett allsidigt och väl underbyggt beslutsunderlag för att kunna göra sina egna bedömningar. Att med kostsamma och tjusiga marknads-

föringsinsatser locka ungdomar till en skola kan ha lite att göra med utbildningens kvalitet och relevans för den framtida etableringen i arbetslivet. Det är snarare ett uttryck för den alltmer marknadsorienterade utveckling som idag pågår i svenskt skolväsende.

Studiebesök, PRAO eller andra arbetslivskontakter är också viktiga instrument för att skapa beslutsunderlag. Praon, eller snarare praons betydelse, är underskattad från både skolan och arbetsgivarna. Ungdomarna säger själva att det varit viktigt för deras programval att fått prova på ett yrke eller branschområde. Väljer man ett yrkesförberedande program är det just ett yrke och ett arbete man vill uppnå. Praon blir då viktig för ungdomarnas uppfattning inte bara om arbetslivet utan om branschen/yrket som sådant. Därför är det vår uppfattning att Praon är underskattad som rekryteringsväg. Det ger samtidigt ungdomar en uppfattning om vilka branscher/yrken man ska välja bort. Här har branscherna en viktig uppgift i det egna rekryteringsarbetet av framtidens anställda.

Som vi tidigare beskrivit sker programvalen fortfarande på ett könstraditionellt sätt, där de pojkdominerade programmen avviker mest. Om man ser till hur programtexter och kursplaner är formulerade, så beskrivs de i termer som riktar sig till det kön som traditionellt dominerar programmet. Detta har uppmärksammats i Skolverkets egen rapport, Att spåra och skapa genus.¹⁶ Hur ska vi få ungdomar att välja annorlunda för att få mindre könshomogena branscher och yrken? Hittills har lite hänt. Man försöker att påverka situationen till exempel inom byggbranschen men det har hittills givit små effekter.

Gymnasiekommittén behandlade frågan översiktligt i sitt slutbetänkande.¹⁷ Man konstaterade att dagens könsrelaterade val av studieinriktning inte avviker i någon större utsträckning från dem som gjordes vid gymnasieskolans införande 1971. Vidare påpekas att de informations- och rekryteringskampanjer som genomförts endast haft kortsiktiga effekter. Försök med rekrytering av flickor till industriprogrammen med stöd i form av rena flickgrupper och kvinnliga mentorer gav trots detta ett nedslående resultat. Flickorna avbröt tidigt sina studier och de få som gick ut med slutbetyg lämnade relativt snabbt yrket eller branschen. Man pekade också på att endast 44 procent av flickorna på byggprogrammet lämnade gymnasiet med fullständiga betyg.

Gymnasiekommitténs slutsats för att komma tillrätta med den ojämna könsfördelningen var ”.. att mer otraditionella val av studie- och yrkesinriktning endast kan åstadkommas genom att hela miljön förändras, både i skolan och i arbetslivet. Påverkan måste börja tidigt, helst redan i förskolan. För att främja intresset för otraditionella val måste man väcka nyfikenhet, men också vidga elevers syn på vad som är normalt för pojkar respektive flickor att syssla med. I skolan måste undervisningen utvecklas så att den blir attraktiv för elever av båda könen. Arbetslivet måste också ta sin del av ansvaret och skapa arbetsmiljöer, där både män och kvinnor finner sig tillrätta.”¹⁸

¹⁶ Att spåra och skapa genus i gymnasieskolans program- och kursplanetexter, Håkan Larsson, Kajsa Ohrlander, Skolverket dnr 2003:1767

¹⁷ Åtta vägar till kunskap, SOU 2002:120 avsnitt 6.3

¹⁸ Åtta vägar till kunskap, SOU 2002:120, s 120

Det kommande arbetsplatsförlagda lärandet (APL) måste kvalitetssäkras

Detta gäller naturligtvis också den nuvarande APU:n men vi har i projektet siktat in oss på det reformarbete som pågår. Av det skälet använder vi oss av begreppet APL.

Den principiella utgångspunkten måste vara att APL måste planeras, dokumenteras och följas upp. Metodmaterial för APL-processen kan behöva tas fram på nationell nivå. APL ska finnas med som en del i skolornas kvalitetsredovisningar av de yrkesförberedande programmen. De ömsesidiga åtaganden som arbetslivet och skolan gör bör formuleras i ett avtal eller överenskommelse. De arbetsplatser som används för APL måste kvalitetssäkras eller certifieras. De kvalitetsaspekter som bör finnas med finns beskrivna under följande underrubriker.

Tillgång

Det grundläggande kravet är naturligtvis att alla elever som går ett yrkesförberedande program ska få minst 15 veckors APL. Det är inte minst viktigt när den gymnasiala lärlingsutbildningen med minst 32 veckors APL tillkommer. I senast kända uppföljning¹⁹ framgick att det endast var 63 procent av eleverna som i genomsnitt fick tillgång till den APU man hade rätt till. Kan skolan inte garantera att eleverna får APL i den utsträckning som är föreskrivet bör det ifrågasättas om man ska ha rätten att starta programmet.

Arbetsmarknadsetik

I detta ingår krav som att kollektivavtal finns på arbetsplatsen, att man följer arbetsmiljölagen och i övrigt respekterar de regelverk som gäller på svensk arbetsmarknad. För att säkerställa att arbetsmarknadsetik och kvalitet upprätthålls bör arbetsmarknadens parter ha ett avgörande inflytande på urvalet av arbetsplatser.

Den gymnasiala lärlingsutbildningen

LO-förbunden har en kritisk hållning till förekomsten av begreppet lärling i detta sammanhang. Lärlingsbegreppet är enligt LO-förbunden benämningen på en avtalsreglerad eftergymnasial färdigutbildning. Begreppet är nu fastställt av riksdagen men det bör betonas att vad som avses är en *gymnasial* lärlingsutbildning. Det enda som egentligen särskiljer den gymnasiala lärlingsutbildningen från andra yrkesförberedande nationella program är förlängningen av APL från minst 15 till minst 32 veckor. Det finns inte någon anledning att särskilja regelverk, villkor eller kvalitetskrav från övriga yrkesförberedande program. Det bör därför finnas samma ambitioner och ett generellt regelverk kring APL oavsett längd eller inriktning.

Lärandet

En ömsesidig förståelse och respekt för de villkor som styr verksamheterna på arbetsplatser och i skolan är en viktig förutsättning för en bra samverkan. APL är en del av gymnasieutbildningen med enda skillnaden att den förläggs till en arbetsplats. Skolans läro- och kursplaner ligger som grund för det lärande som ska stimuleras och de mål som ska uppnås. Detta måste vara utgångspunkten för hur lärandet på arbetsplatsen utformas.

¹⁹ Skolverkets rapport 153, Samverkan skola-arbetsliv 1998, s12-13. (BF och OP uppvisade siffror på 90 procent medan drygt 40 procent av IP eleverna fick tillgång till APU. MP låg lägst med knappt 30 procent.)

Inriktning, innehåll och former får sedan formas under inflytande av branschens parter i det obligatoriska samrådet.

Handledarutbildning

Handledaren har en mycket viktig funktion för en bra APL där lärandet är centralt. Därför är handledarutbildningen mycket viktig. Ett delresultat i LOKSAM-projektet²⁰ tyder på att knappt var femte skola genomfört utbildning för mer än 50 procent av handledarna. Det har också framgått i bransch/sectorsdiskussionerna att särskilt de små och medelstora företagen har svårt att avstå tid eller personal för handledarutbildning. Dessutom måste också tid avsättas för uppföljning och kontakt med både elever och lärare. Kan en arbetsplats inte erbjuda utbildade APL-handledare ska inte heller någon elev placeras där.

Ersättningsfrågan

En ersättning för de kostnader som kan uppstå i samband med APL kan vara en väg att få tillgång till de APL-platser gymnasieskolan så väl behöver. Tid och produktionsbortfall anges ibland som ett hinder för att ta emot elever. Detta gäller särskilt de små och medelstora företagen. Med en ersättning ökar kravet på att det åtagande arbetsplatsen gjort, också kommer till stånd på det sätt som skola-arbetsplats är överens om. Inom offentlig sektor är problemet att praktik/APU arbetsplatser får ersättning för elever från högskoleutbildningar men inte för gymnasieelever. Av det skälet får man en undanträngningseffekt som inte är acceptabel.

Frågan om ersättning till elever när de övergår från att vara lärande till i någon mening producerande eller andra typer av ersättningar kopplade till APL-situationen har diskuterats i projektet. Detta är en fråga som varje förbund har att lösa inom det egna branschområdet.

Det obligatoriska samrådet är en förutsättning för kvalitetssäkringen

För att det som beskrivits ovan ska komma till stånd måste det obligatoriska samrådet fungera. Det förutsätts att det framtida obligatoriska samrådet organiseras utifrån lokala förutsättningar och behov. Dessutom måste det finnas *utrymme för att faktiskt påverka*, inom ramen för det uppdrag som det obligatoriska samrådet har att fullfölja.

Det finns några andra viktiga frågor som också behöver uppmärksammas och dit hör representationen. I de organ som kommer att hantera det obligatoriska samrådet måste förutom representanter för skola, lärare, elever och huvudmän, även finnas representation från branschens parter. För att detta ska kunna komma tillstånd måste förutsättningarna för deltagande klarläggas. LO-förbundens uppfattning är att ett sådant uppdrag ska jämföras med det som gäller för politiska uppdrag. Rätt till ledighet för uppdraget samt ersättning för förlorad arbetsförtjänst är nödvändigt om man ska få samrådet att fungera. Utifrån de perspektiv vi har på den gymnasiala lärlingsutbildningen som en förlängd APL finns det ingen anledning att ha ett särskilt lärlingsråd. Den formen av arbetsplatsförlagt lärande kan hanteras inom ramen för det samråd som i övrigt hanterar APL-frågorna.

²⁰ se sid 8

En del arbetsgivare är kritiska till kvalitén och inriktningen på de yrkesförberedande programmen. Vill man ha en förändring till stånd förutsätter det ett ansvarstagande för, och en tydlighet i, vad man efterfrågar i de yrkesförberedande utbildningarna. Dessutom är det viktigt att man erbjuder APL som motsvarar de kvaliteter på lärandet som man sedan önskar att eleverna ska ha med sig vid inträdet i arbetslivet. För att öka sin trovärdighet måste man också visa att man är beredd att i första hand anställa ungdomar från bransch-relevanta program, vilket är en viktig signal till ungdomarna.

Regional samverkan

En tydligare koppling mellan den regionala arbetsmarknadens behov och utveckling av regionens näringsliv och långsiktiga tillväxt måste präglade den utbildningspolitiska diskussionen mellan kommuner, näringsliv och skolor. Flera av LO-förbunden drar slutsatsen att kommunerna har varierande förmåga att tillhandahålla ett brett utbud av yrkesförberedande utbildningar med rätt innehåll och kvalitet. Många kommuner har ingen gymnasieskola över huvud taget, andra har bara ett fåtal program. Utbildningar med för liten volym som vissa hantverksyrken kan behöva samlas för att skapa en kritisk massa. Bristande och omoderna resurser i kapitalkrävande utbildningar som t ex fordon och industri kan kompenseras med samlade resurser i samverkan med branscherna. Regionala yrkesutbildningscentra med ett branschansvar för olika typer och nivåer av yrkesutbildning kan komma att utgöra en dynamisk resurs för den regionala arbetsmarknaden. Det innebär också att yrkeslärare erhåller både mer mångsidiga uppgifter och möjligheter till utveckling av sitt kunnande som är både branschaktuellt och relevant. I en diskussion kring kvalitetsutveckling av branscher/sektorer med svaga yrkesidentiteter kan dessa centra utgöra en möjlighet till ökad profilering. Därutöver kan dessa yrkesutbildningscentra ingå i en yrkesutbildningsstruktur som kan erbjuda både ungdomar och vuxna en möjlighet till yrkesbyte. Sådana centra kan också utgöra en resurs för påbyggnadsutbildningar som kan bidra till att den ”färdigutbildning” som arbetsgivare ibland har förhoppning om att gymnasieskolan ska leverera, kan komma till stånd efter en tid i praktisk yrkesverksamhet. Flera initiativ är tagna i den här riktningen. Det mest utvecklade exemplet är Teknikcollege, men även utveckling av Vårdcollege har påbörjats i Östergötland.

Allt detta bygger på kommunal samverkan. Problemet är dock att det bygger på att alla kommuner måste ställa upp. Det räcker att en kommun väljer att inte delta i samarbetet för att det inte ska fungera. Dessutom, och det förstärker problemen, har inte kommunerna, hur mycket de än samverkar, någon kontroll över det samlade utbudet av utbildningar i regionen. Genom att de fristående gymnasieskolorna har fri etableringsrätt och därmed anspråk på de samlade resurserna till gymnasieskolan försvåras planeringsmöjligheterna.

Till sist bör något sägas om finansieringsfrågan av regionala yrkesutbildningscentra. De eftergymnasiala delarna i ett sådant centrum borde tillhandahålla statligt stöd. Idag finansierar staten högskoleutbildningarna. Det är därför rimligt att man även stöder den andra

halvan av ungdomskullarna som vill utbilda eller vidareutbilda sig på eftergymnasial nivå inom en bransch eller ett yrkesområde.

Partsrelationernas betydelse

Arbetsmarknadens Yrkesråd (AY) bildades 1944 av dåvarande SAF och LO. Vid bildandet framhölls tre viktiga frågor. Man skulle utreda och följa utbildningsbehovet inom parternas verksamhetsområden, verka för en ökad och effektivare yrkesutbildning samt att övervaka och samordna lärlingsnämndernas verksamhet. Ytterligare skäl till bildandet av AY var att man ville prioritera rekryteringen av yrkesutbildad arbetskraft och att framhålla och öka statusen på yrkesutbildningen samt att även genom opinionsbildning synliggöra yrkesutbildningens betydelse. AY är numer främst inriktat på arbetet med Youth Skills Sweden²¹. YSS är ett trepartssamarbete mellan Svenskt Näringsliv, LO och staten genom Utbildningsdepartementet, Myndigheten för skolutveckling och Internationella Programkontoret, med syfte att höja status, kvalitet och intresse för praktiska yrken och yrkesutbildningar. Därutöver finns drygt 20 branschspecifika yrkesnämnder eller liknande.

Vi anser att AY åter bör arbeta mer med sitt ursprungliga uppdrag. Det innebär att man behöver bli en tydligare aktör när det gäller frågor kring yrkesutbildningens infrastruktur och bredd. Vidare behöver AY understödja branschernas parter till förnyat eller utvecklat arbete med frågor kring yrkesutbildning i alla dess dimensioner.

Relationen mellan branschens parter är av mycket stor betydelse för de yrkesförberedande programmen. Där denna relation fungerar i ett kontinuerligt samarbete, där fungerar också arbetet med att utveckla och understödja de yrkesförberedande programmen. Inom byggbranschen finns sedan länge yrkesutbildningsavtal där yrket är definierat och ungdomar kan känna en stark yrkesidentitet. Men det finns även andra branscher/sektorer där regleringen inte är lika stark men där samverkan ändå fungerar i form av yrkes-, bransch- eller utbildningsnämnder. Som exempel kan nämnas hotell och restaurang, transport, verkstads, grafiska, omvårdnad och naturbrukbranscherna. Där sådana förutsättningar finns uppstår också en starkare anknytning till arbetsmarknaden och dessa ungdomar har relativt sett, lättare att komma in på arbetsmarknaden. Där detta gemensamma ansvarstagande är svagare är också arbetsmarknadsanknytningen svagare.

Dock finns fortfarande mycket utvecklingsarbete kvar att göra. Att det fungerar bra på den nationella branschnivån innebär inte alltid att det gör det lokalt. Det är ändå där den önskade utvecklingen ska formas och arbetet utföras. Inför det obligatoriska samrådet står därför parterna inför en utmaning i att kunna vara representerade och bidra till utvecklingen av de yrkesförberedande programmen på lokal och regional nivå.

Det vore önskvärt att det fanns yrkes- eller branschråd/nämnder inom alla näringsgrenar. Dessa har stor betydelse för branschutvecklingen när det gäller kvalitet, status och rekryteringsarbete. Flera av dessa organ avsätter ansevärd resurser i form av tid och/eller

²¹ se; <http://www.skillssweden.com/> samt <http://www.yrkeslandslaget.com/>

pengar från parternas sida. Mycket av dessa resurser är inriktade mot de yrkesförberedande programmen i form av information och även utbildningar. I våra sektorsrapporter har det framskymtats att det börjat bli problem med att finansiera de ambitioner man har och därför har man tvingats till vissa neddragningar.

Vi har i denna rapport, men även i våra sektorsrapporter, konstaterat betydelsen av goda och strukturerade partsrelationer. Där dessa finns i form av yrkes- eller branschråd/nämnder och i synnerhet med tillhörande yrkesutbildningsavtal, där är också arbetsmarknadsetableringen starkare. Ungdomar har generellt fått det svårare att få fotfäste på arbetsmarknaden, och etableringen vuxenlivet har förlängts till allt äldre åldrar. Utifrån dessa kunskaper är det önskvärt med liknande ambitioner som omfattar alla yrkesförberedande program. Yrkesutbildningsavtal skulle vara en god hjälp för ungdomar att välja och ge en tydligare anknytning inför etableringen i ett yrke eller bransch. Eleverna kan då se en utveckling där man i en planerad process blir färdigutbildad och uppnår både yrke och yrkesstolthet. Sådana överenskommelser skulle också underlätta utformningen av de yrkesförberedande programmen i linje med vad branschen faktiskt efterfrågar.

Vad återstår att göra?

Det här måste politiken åstadkomma

Arbetet med implementeringen av den nya gymnasieskolan måste påbörjas. Kommunövergripande diskussioner inom kommunförbund, samverkansområden eller mellan enskilda kommuner kring den framtida gymnasieskolan och dess struktur borde rimligtvis redan ha påbörjats. Om inte, bör de komma till stånd. Om det visar sig att frivillig samverkan mellan kommunerna inte ger tillräckligt bra resultat måste staten överväga att antingen själv ta ett större ansvar för utbudet, dimensioneringen och kvaliteten i gymnasieskolan eller att flytta ansvaret från kommunerna till regional nivå.

De kommunala utbildningsnämnderna har mer konkreta uppgifter att ta ställning till. Det gäller frågor om det obligatoriska samrådets, handledarutbildningens samt arbetsplatsersättningens finansiering, inventering av APL-företag, rekrytering av yrkeslärare och studie- och yrkesvägledare. Dessutom måste de yrkeslärare som saknar pedagogisk utbildning erbjudas en sådan.

Huvudmannen eller skolan måste garantera att eleverna får APL i den utsträckning som är föreskrivet. Om inte det kan uppfyllas bör det ifrågasättas om man ska ha rätten att starta programmet.

På nationell nivå bör följande överväganden göras. Frågan om statsbidrag till regionala yrkesutbildningscentra bör utredas.

Myndigheten för skolutveckling bör ges i uppdrag att utforma ett stödmaterial i samverkan med arbetsmarknadens parter när det gäller det arbetsplatsförlagda lärandet och dess planering, genomförande och uppföljning.

Det här måste skolan åstadkomma

Uppdraget att arbeta med integration mellan kärn- och karaktärsämnen anpassade till individens förutsättningar och sätt att lära ligger på skolan. Pedagogisk utveckling av sammanhangsinriktad tillämpning måste vara en viktig uppgift i det utvecklingsarbetet.

Utformning av det obligatoriska samrådet samt hur handledarutbildningen ska organiseras måste vara en prioriterad uppgift.

Planering av hur APL-processen ska kunna följas upp och redovisas samt hur samverkan skola-arbetsliv ska kunna ingå i kvalitetsredovisningen är andra viktiga utvecklingsområden.

När det gäller studie- och yrkesvägledningen finns det ett behov av att utveckla samverkan mellan grund- och gymnasieskola i vägledningsarbetet.

Det här måste arbetsgivarna åstadkomma

- Arbetsgivarna bör utveckla sin förmåga att formulera rimliga och relevanta krav på innehåll och inriktning i de yrkesförberedande programmen.
- Erbjud APL på kvalitetssäkrade arbetsplatser.
- Aktivt delta i det obligatoriska samrådet.
- Aktivt delta kring regionalisering av vissa yrkesutbildningar.
- Bidra till ökad partssamverkan på nationell, regional och lokal nivå.
- Teckna överenskommelser/yrkesutbildningsavtal för ungdomars etablering i branschen.

Det här måste vi själva åstadkomma

- Upprätthålla trycket i reformeringen av gymnasieskolan, uppföljning av att fattade beslut implementeras och kvalitetsgranskas.
- Bidra till ökad partssamverkan på nationell, regional och lokal nivå.
- Bättre samordning och understöd för det utbildningspolitiska arbetet i vår egen organisation nationellt, regionalt och lokalt.
- Påverka implementering av den nya gymnasieskolan och utveckling av de yrkesförberedande programmen genom facklig-politisk samverkan.
- Påverka utvecklingen av eftergymnasial yrkesutbildning som integrerar de yrkesförberedande programmen med en struktur för färdig- och påbyggnadsutbildning.
- Teckna överenskommelser/yrkesutbildningsavtal för ungdomars etablering i branschen.

Bilaga

Tidigare rapporter i projektet

<i>Hur står det till med yrkesutbildningarna i gymnasieskolan</i>	Irene Wennemo, Kristina Mårtensson
<i>Gymnasieskolans program riktade mot industrin</i>	Kristina Mårtensson
<i>Gymnasiet med siktet inställt på byggbranschen</i>	Kristina Mårtensson
<i>Länsvisa jämförelser av studerande inom de yrkesförberedande programmen</i>	Berivan Akbal
<i>Gymnasieskolans program inom servicesektorn</i>	Thomas Hagnefur
<i>Gymnasieskolans omvårdnads-, barn- och fritids- samt naturbruksprogram</i>	Thomas Hagnefur

Ovan angivna rapporter kan beställas genom LO-distribution:
lo@strombergdistribution.se eller 026-24 90 26